

***CENTRUM SOCIÁLNYCH SLUŽIEB SYNŇÓMIA,
Sv. Gorazda 2978/3, 010 08 Źilina***

**Výročná správa o činnosti a hospodárení poskytovateľa
sociálnych služieb v zriaďovateľskej pôsobnosti Źilinského
samosprávneho kraja za rok 2022**



CSS SYNŇÓMIA



*Výročná správa o činnosti a hospodárení Centrum sociálnych služieb SYNNOVIA
v zriaďovateľskej pôsobnosti Žilinského samosprávneho kraja za rok 2022*

Obsah:

1. Sídlo, vznik, postavenie, vízia a poslanie poskytovateľa sociálnych služieb	3
1.1 Identifikačné údaje prevádzkovateľa zariadenia	3
1.2 Vznik a postavenie poskytovateľa sociálnych služieb	3
1.3 Vízia CSS SYNNOVIA	4
1.4 Poslanie CSS SYNNOVIA.....	4
2. Prevádzkové podmienky poskytovania sociálnych služieb, outsourcing	5
2.1 Pracovisko Moyzesova 912/27	5
2.2 Budova Sv. Gorazda 2977/2, Žilina	6
2.3 Budova Sv. Gorazda 2978/3, Žilina	7
2.4 Prevádzka, údržba a autodoprava	9
3. Štruktúra prijímateľov sociálnych služieb	10
3.1 Domov sociálnych služieb	10
3.2 Jedáleň	17
4. Personálne podmienky a organizačná štruktúra poskytovateľa sociálnych služieb	17
4.1 Vzdelávanie zamestnancov	19
5. Poskytovanie sociálnych služieb	20
5.1 Poskytované služby.....	21
5.2 Vzdelávanie prijímateľov sociálnej služby v CSS SYNNOVIA	22
5.3 Dobrovoľníctvo v CSS SYNNOVIA	23
5.4 Stravovanie.....	24
5.5 Upratovanie, pranie, žehlenie a údržba bielizne a šatstva	25
6. Financovanie sociálnych služieb a úhrady za poskytovanú sociálnu službu	25
6.1 Rozpočet príjmov a výdavkov v roku 2022	25
6.2 Ekonomicky oprávnené náklady a priemerná mesačná úhrada k 31.12. 2022.....	28
6.3 Verejné obstarávanie 2022.....	29
6.4 Darovacie zmluvy	29
6.5 Granty.....	30
6.6 Dotácie	30
6.7 Havarijné stavy	31
6.8 Deinštitucionalizácia.....	32
7. Plnenie cieľov, priorít a inovácie v poskytovaní sociálnych služieb za rok 2022	33
7.1 Strategické ciele pre obdobie rokov 2022 – 2025	33
8. Plnenie cieľov, priorít a Plán financovania sociálnych služieb na rok 2023	44
9. Kontakty na poskytovateľa sociálnych služieb.....	46

1. Sídlo, vznik, postavenie, vízia a poslanie poskytovateľa sociálnych služieb

1.1 Identifikačné údaje prevádzkovateľa zariadenia

Názov:	Centrum sociálnych služieb SYNNOVIA
Sídlo:	Sv. Gorazda 2978/3, 010 08 Žilina
IČO:	00647691
DIČ:	2020689297
Právna forma:	od 1. 1. 2021 príspevková organizácia
Zriaďovateľ:	Žilinský samosprávny kraj Zriaďovacia listina č. 98/07677-023 s účinnosťou od 1. 7. 1998 s dodatkami č. 1 – č. 6.
Zápis do registra poskytovateľov sociálnych služieb:	23.11. 2009
Pod číslom:	57/2009/OSV
Štatutárny zástupca:	Ing. Aneta Vavříková

1.2 Vznik a postavenie poskytovateľa sociálnych služieb

Vznik Domova sociálnych služieb SYNNOVIA sa datuje ku dňu 01.12.1988, kedy bol Okresným národným výborom v Žiline zriadený na Moyzesovej ulici č. 27 v Žiline **Ústav sociálnej starostlivosti pre denný pobyt mentálne postihnutých detí a mládeže** s kapacitou 21 miest. Sociálna služba, vtedy ešte sociálna starostlivosť, sa poskytovala iba ambulatnou formou. Od svojho vzniku zariadenie prešlo a prechádza viacerými zmenami.

V roku 1991 bolo v upravenej budove bývalých detských jasí na ulici Sv. Gorazda 2 otvorené zariadenie sociálnej starostlivosti pre denný pobyt mentálne postihnutých detí a mládeže s kapacitou 28 miest. Od tohto dňa až doteraz má organizácia v rámci mesta Žilina dve pracoviská.

Ku dňu 01.01.1995 bol v rámci DSS zriadený na Moyzesovej ulici týždenný pobyt a od 24.12.1995 na pracovisku Sv. Gorazda 3 ambulatná forma služby.

V súvislosti s novým zákonom o sociálnej pomoci bol ku dňu 1.7.1998 Krajským úradom v Žiline existujúci Ústav sociálnej starostlivosti premenovaný na **Domov sociálnych služieb pre deti a dospelých**.

Od 01.01.2002 poskytuje Domov sociálnych služieb aj celoročnú pobytovú formu sociálnej služby.

Výročná správa o činnosti a hospodárení Centrum sociálnych služieb SYNNOmia v zriaďovateľskej pôsobnosti Žilinského samosprávneho kraja za rok 2022

Do roku 2012 sa začali na oboch pracoviskách organizácie poskytovať obidve formy sociálnej služby: ambulantná i pobytová (týždenná a celoročná).

Od 1.1.2004 DSS patrí do samosprávnej pôsobnosti Žilinského samosprávneho kraja.

S účinnosťou od 01.06. 2022 na základe Dodatku č. 6 k zriaďovacej listine zariadenia sociálnych služieb Domov sociálnych služieb SYNNOmia sa zmenil názov organizácie na „**Centrum sociálnych služieb SYNNOmia**“ a bola doplnená podporná sociálna služba „**Jedáleň**“ s miestom poskytovania sociálnej služby: Sv. Gorazda 2978/3, Žilina.

Od 01.09.2022 nastala zmena loga:



1.3 Vízia CSS SYNNOmia

Sprevádzať našich klientov v ich živote tak, aby sa každý z nich s našou odbornou a organizačnou podporou, aktívne podieľal na udržaní i rozvoji svojich zručností a schopností, a aby sa podľa svojich špecifických daností zapájal do prirodzeného života.

1.4 Poslanie CSS SYNNOmia

Poskytovať sociálnu službu pre ľudí s ťažkým zdravotným postihnutím a pre ľudí odkázaných na pomoc iného človeka ambulantnou a pobytovou formou. Poskytovať podpornú sociálnu službu formou jedálne ľuďom, ktorí nemajú zabezpečené nevyhnutné podmienky na uspokojovanie základných životných potrieb, majú ťažké zdravotné postihnutie alebo nepriaznivý zdravotný stav, alebo majú dôchodkový vek.

2. Prevádzkové podmienky poskytovania sociálnych služieb, outsourcing

CSS SYNNOVIA poskytuje sociálnu službu – domov sociálnych služieb ambulantnou formou, týždennou a celoročnou pobytovou formou fyzickým osobám do dovŕšenia dôchodkového veku, ak je táto fyzická osoba odkázaná na pomoc inej fyzickej osoby a jej stupeň odkázanosti je najmenej V alebo nevidiacej alebo prakticky nevidiacej a jej stupeň odkázanosti je najmenej III a podpornú sociálnu službu - Jedáleň.

Sociálna služba je prijímateľom sociálnej služby poskytovaná v prostredí a v podmienkach, ktoré zachovávajú ľudskú dôstojnosť, rešpektujú ich potreby a hodnoty, aktivizujú prijímateľov sociálnej služby k posilneniu sebestačnosti.

CSS SYNNOVIA poskytuje sociálnu službu – domov sociálnych služieb - v troch budovách, na dvoch pracoviskách:

1. pracovisko v budove na ul. Moyzesova 912/27, 010 01 Žilina
2. pracovisko v dvoch budovách na ul. Sv. Gorazda 2977/ 2 a 2978/3, 010 08 Žilina

Kapacita prijímateľov sociálnej služby v domove sociálnych služieb je 88 prijímateľov sociálnej služby (ďalej len PSS), z toho:

2.1 Pracovisko Moyzesova 912/27



Pracovisko Moyzesova 912/27 má kapacitu 23 prijímateľov – oddelenie A4 (ambulantná forma sociálnej služby).

K 31.12. 2022 sa na oddelení A4 poskytovala sociálna služba 22 PSS. Poskytované sú odborné, obslužné činnosti a ďalšie činnosti, ktoré zahŕňajú záujmové, voľnočasové, oddychové, relaxačné a športové aktivity.

Pracovisko Moyzesova je jednopodlažná budova, s dielňou pracovných terapií a záhradou. Je situovaná v centre mesta Žilina. Technický stav budovy je primeraný veku. Budova nie je bezbariérová. V budove sú plávajúce podlahy vo všetkých miestnostiach. Na prízemí je kuchynský kút – vybavený potrebnými kuchynskými spotrebičmi. V suteréne sa nachádza vlastná plynová kotolňa, ktorá slúži na vykurovanie priestorov a na ohrev teplej vody. Teplota je

automaticky riadená počítačovým systémom. Vedľajšiu miestnosť tvorí práčovňa s práčkou a priestorom na sušenie a sklad. V záhrade je pre relaxačné aktivity PSS k dispozícii záhradný altánok, v letných mesiacoch záhradné sedenie.

Výročná správa o činnosti a hospodárení Centrum sociálnych služieb SYNŇOMIA v zriaďovateľskej pôsobnosti Žilinského samosprávneho kraja za rok 2022

Prízemie:

- šatňa PSS,
- 1 denná spoločenská miestnosť
- 1 kuchynka,
- 1 jedáleň,
- 2 toalety pre PSS, predsieň s umývadlom, 1 toaleta pre zamestnancov.

Poschodie /podkrovie/:

- 2 denné spoločenské miestnosti
- 1 archív
- 2 sprchovacie priestory,
- 2 toalety pre PSS, 1 toaleta pre zamestnancov.

2.2 Budova Sv. Gorazda 2977/2, Žilina



Pracovisko na ul. Sv. Gorazda č. 2977/2 má kapacitu 25 prijímateľov sociálnej služby.

- Z toho:
- 4 miesta v ambulantnej forme
 - 21 miest v bytovej forme (týždenná 2 miesta, celoročná 19 miest).

V budove je poskytované ubytovanie v jedno a v dvojposteľových izbách. Na prízemí budovy sú ubytovaní imobilní PSS, na zlepšenie manipulácie a k presunu PSS slúži stropný zdvíhací systém a taktiež každý z imobilných PSS má polohovateľnú elektrickú posteľ.

Budova je na prízemí spojená s pergolou so vstupom do dielenskej časti, rozdelenej na dve miestnosti, kde PSS majú možnosť pracovať s hlinou, drevom a rôznymi inými prírodnými materiálmi. Dielňa je vybavená keramickou vypaľovacou a sklárskou pecou.

Jednopošchodová účelovo zariadená budova s terasou, je situovaná na sídlisku Vlčince v meste Žilina. Kúpeľňa na prízemí je vybavená výškovo nastaviteľnou vaňou s integrovaným systémom perličkového kúpeľa a s dezinfekciou. Prízemie tejto budovy je bezbariérové s nainštalovaným stropným zdvíhacím systémom pre imobilných PSS.

*Výročná správa o činnosti a hospodárení Centrum sociálnych služieb SYNNOVIA
v zriaďovateľskej pôsobnosti Žilinského samosprávneho kraja za rok 2022*

Prízemie – oddelenie P2 (pobytová forma sociálnej služby)

- vstupná chodba – šatňa PSS
- 1 spoločenská miestnosť pre PSS so vstupom na terasu a do záhrady
- 3 izby: 2-posteľové
- 1 šatňa pre zamestnancov
- 1 izolačná miestnosť s jedným lôžkom
- 1 toaleta pre zamestnancov
- 2 toalety pre PSS, kúpeľňa s vaňou a 2 umývadlami
- stravovacia prevádzka – kuchyňa, jedáleň
- 1 dielňa (miestnosť na pracovnú terapiu pre PSS) - **oddelenie D2**
- 1 izolačná miestnosť (možnosť vytvoriť 5 lôžok)

1. poschodie – oddelenie P1 (pobytová forma sociálnej služby)

- 9 izieb, z toho: 6 x 2 - posteľová,
3 x 1- posteľová,
- 1 spoločenská miestnosť pre PSS
- 2 toalety pre PSS, sprchovací priestor
- 1 toaleta pre zamestnancov, predsieň s umývadlom
- kuchynka s novou kuchynskou linkou a drezom, vybavená chladničkou, elektrickým sporákom, mikrovlnou rúrou, kávovarom
- 1 miestnosť sestry
- 2 miestnosti (kancelária, sklad)
- 1 toaleta pre zamestnancov, predsieň s umývadlom
- 1 priestor práčovňa vybavená práčkami, sušičkami a žehličkou.

2.3 Budova Sv. Gorazda 2978/3, Žilina

Pracovisko na ul. Sv. Gorazda č. 2978/3 má kapacitu 40 prijímateľov sociálnej služby.

Z toho: - 30 miest v ambulantnej forme

- 10 miest v pobytovej forme (týždenná 1 miesto, celoročná 9 miest).



Výročná správa o činnosti a hospodárení Centrum sociálnych služieb SYNŇOMIA v zriaďovateľskej pôsobnosti Žilinského samosprávneho kraja za rok 2022

Jednospochodová budova s bezbariérovým prístupom, je situovaná na sídlisku Vlčince v meste Žilina, v bezprostrednej blízkosti budovy Sv. Gorazda č. 2977/2.

Budova Sv. Gorazda 2978/3 je zrekonštruovaná, moderná čiastočne bezbariérová budova s praktickým dispozičným riešením vyhovujúca zdravotne postihnutým osobám, vybavená výtahom, ktorý umožňuje pohyb z prízemnia na poschodie aj imobilným PSS, má zateplený obvodový plášť budovy, čím sa znížila energetická náročnosť budovy, v obidvoch častiach budovy sú dobudované únikové požiarne oceľové schodiská, spojovacie chodby sú uzatvorené plastovými oknami.

Prízemie 1. časť budovy – oddelenie A2 (ambulantomá forma sociálnej služby)

- 1 šatňa PSS
- 1 denná spoločenská miestnosť
- 2 toalety pre PSS,
- 1 toaleta pre zamestnancov, predsieň s umývadlom
- 1 oddychová (relaxačná miestnosť - snoezelen)
- 1 šatňa pre zamestnancov
- 1 kuchyňa vybavená chladničkou, elektrickým sporákom, umývačkou riadu, mikrovlnnou rúrou,
- 1 toaleta pre zamestnancov, predsieň s umývadlom
- 2 administratívne miestnosti
- 1 miestnosť fyzioterapie vybavená hydromasážnou vaňou, perličkou, umývadlom, parafínovým prístrojom, termo – akupresúrnymi masážnymi lavicami
- 1 sklad pre fyzioterapiu (rehabilitačné prístroje)
- 1 šatňa pre zamestnancov, šatňa pre študentov
- 1 sklad – Covid sklad.

1. poschodie – 1.časť budovy – oddelenie A1(ambulantomá forma sociálnej služby)

- 2 denné spoločenské miestnosti
- 3 toalety pre PSS, sprchovací priestor
- 1 toaleta pre zamestnancov, predsieň s umývadlom
- 1 kuchynka vybavená chladničkou, elektrickým sporákom, umývačkou riadu, mikrovlnnou rúrou,
- 2 šatne pre PSS
- 1 predsieň s umývadlom
- 4 miestnosti (riaditeľňa, kancelária ekonóm a referent skladového hospodárstva, mzdový účtovník, vedúca úseku prevádzky)
- 1 toaleta pre zamestnancov, predsieň s umývadlom
- 1 kuchynka vybavená chladničkou, kávovarom a mikrovlnnou rúrou

Prízemie 2. časti budovy – oddelenie A3 (ambulantomá forma sociálnej služby)

- 1 denná spoločenská miestnosť
- 2 toalety pre PSS, 1 sprchovací kút, 2 umývadlá
- 1 toaleta pre zamestnancov, predsieň s umývadlom,
- 1 šatňa pre zamestnancov,
- 1 kuchynka vybavená chladničkou, elektrickým sporákom, mikrovlnnou rúrou, umývačkou riadu,

Výročná správa o činnosti a hospodárení Centrum sociálnych služieb SYNNOBIA v zriaďovateľskej pôsobnosti Žilinského samosprávneho kraja za rok 2022

- s finančnou podporou Mesta Žilina novovytvorená multifunkčná miestnosť – **oddelenie D3**,
- izolačná miestnosť s hygienickým zariadením umývadlom, toaletou a kuchynským drezom

1. poschodie 2.časť budovy – oddelenie P3 (pobytová forma sociálnej služby)

- 1 denná spoločenská miestnosť,
- 1 kuchyňa vybavená elektrickým sporákom, chladničkou, umývačkou riadu, mikrovlnnou rúrou,
- 4 izby pre PSS v pobytovej forme sociálnej služby,
- 1 práčovňa vybavená práčkou, sušičkou a odkladacími priestormi,
- 1 toaleta zamestnanci, predsieň s umývadlom
- 1 bezbariérový sprchový kút, 1toaleta a umývadlo pre PSS
- 4 toalety pre PSS
- 5 umývadiel
- 1 sprchový kút
- 1 spoločenská miestnosť vybavená gaučom, stolom, stoličkami a TV

V novej časti budovy vedľa ubytovacích priestorov na 1. poschodí je kancelária sociálnych pracovníkov s kancelárskym vybavením.

Na uľahčenie manipulácie s imobilnými PSS sú na prízemí v oboch častiach budovy v denných spoločenských miestnostiach a fyzioterapeutickej miestnosti k dispozícii stropné zdvíhacie systémy.

K areálu budov na ul. Sv. Gorazda patria oddychové exteriérové zóny - záhradný domček pre gardenterapiu, altánok, hojdačka, lavičky, ktoré slúžia najmä pre relaxáciu a pohyb prijímateľov sociálnej služby a na rôzne príležitostné aktivity organizované vonku. Väčšiu časť tejto zóny pokrýva trávnatý porast, stromy, okrasné kríky a kvety. Časť vonkajších priestorov tvorí exteriérová bezbariérová zóna s upravenými chodníkmi a terasami zo zámkovej dlažby, ktoré umožňujú pohyb vonku aj osobám pohybujúcim sa na vozíku, resp. pomocou inej kompenzačnej pomôcky.

Súčasťou areálu je exteriérový stolnotenisový stôl a multifunkčné ihrisko s betónovým povrchom a basketbalovým košom, vhodné na floorbal, basketbal, bocciu, kolky ale aj na futbal a exteriérové šachy.

2.4 Prevádzka, údržba a autodoprava

Dostatočné množstvo pitnej tečúcej studenej a teplej vody, ktorá kvalitou zodpovedá príslušným predpisom, pod dostatočným tlakom, s rozvodom, s dostatočnou ochranou pred kontamináciou je zabezpečované z verejného vodovodu. Dodávateľom je vodárenská spoločnosť SEVAK, a. s., kde sú zároveň likvidované odpadové vody. (Severoslovenské vodárne a kanalizácie, a. s., Bôrická cesta 1960, 010 57 Žilina).

V budovách Sv. Gorazda č. 2977/2 a Sv. Gorazda č. 2978/3 je nepretržite zabezpečené vykurovanie a stály a dostatočný zdroj pitnej studenej a teplej vody s teplotou

Výročná správa o činnosti a hospodárení Centrum sociálnych služieb SYNNOmia v zriaďovateľskej pôsobnosti Žilinského samosprávneho kraja za rok 2022

50°C v celom rozvodovom systéme CSS. Dodávateľom tepla je Bytterm a.s., Žilina v zmysle zmlúv o dodávke tepla.

Technický stav budov, v ktorých CSS SYNNOmia poskytuje sociálne služby, je primeraný ich veku; budova na Moyzesovej ulici 912/27 je staršia viac ako 70 rokov a obidve budovy na Sv. Gorazda 2978/3 a 2977/2 sú staré takmer 50 rokov. Od mája 2019 do polovice roku 2020 prešla budova Sv. Gorazda 2978/3 rekonštrukciou a nadstavbou.

V súlade s predpísanou legislatívou sú vykonané pravidelné odborné prehliadky, a revízie plynových zariadení, elektrických zariadení, bleskozvodov, komínov a ostatných vyhradených technických zariadení...

Bežná údržba a opravy sú zabezpečované vlastnými pracovníkmi, náročnejšie, odbornosť vyžadujúce opravy zabezpečujeme dodávateľským spôsobom.

Vozový park tvoria tri automobily, osobné auto Škoda Fábria, ktoré slúži na prevoz stravy pre zariadenie na Moyzesovej 912/27 a na prepravu osôb, 7-miestne vozidlo FIAT Doblo, ktoré sa využíva na prepravu PSS a 9-miestne motorové vozidlo Renault Traffic so špeciálnou úpravou na prepravu osôb s hydraulickou zdvíhacou plošinou pre invalidný vozík.

3. Štruktúra prijímateľov sociálnych služieb

3.1 Domov sociálnych služieb

Kapacita prijímateľov sociálnej služby v domove sociálnych služieb je 88 prijímateľov sociálnej služby (ďalej len PSS), z toho v zmysle výpisu z registra poskytovateľov:

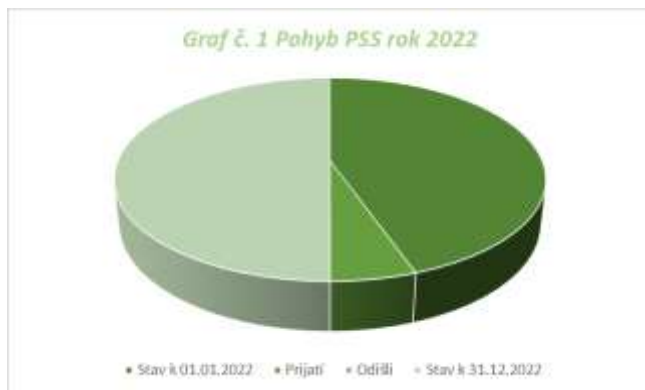
- 25 PSS pracovisko na ul. Sv. Gorazda č. 2977/2
- 40 PSS pracovisko na ul. Sv. Gorazda č. 2978/3
- 23 PSS pracovisko na ul. Moyzesova 912/27

K 31. 12. 2022 zariadenie poskytovalo sociálnu službu **96 prijímateľom** v domove sociálnych služieb, z toho bolo 37 žien a 59 mužov.

Tabuľka 1 Pohyb PSS 2022

Pohyb PSS	žena	muž	Spolu
Stav k 01.01.2022	33	57	90
Prijatí	4	4	8
Odišli	0	2	2
Stav k 31.12.2022	37	59	96

*Výročná správa o činnosti a hospodárení Centrum sociálnych služieb SYNŇOMIA
v zriaďovateľskej pôsobnosti Žilinského samosprávneho kraja za rok 2022*



Tabuľka 2 Štruktúra prijímateľov podľa veku

<i>Veková hranica</i>	<i>žena</i>	<i>muž</i>	<i>spolu</i>
0-5 rokov	0	0	0
6-13 rokov	0	1	1
14-17 rokov	0	0	0
18-25 rokov	3	6	9
26-39 rokov	19	29	48
40-49 rokov	13	18	31
50-59 rokov	2	3	5
60 a viac	0	2	2
<i>Spolu</i>	37	59	96

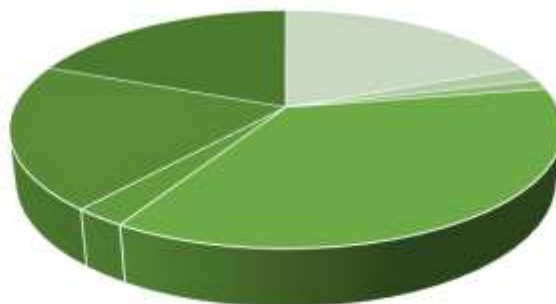


*Výročná správa o činnosti a hospodárení Centrum sociálnych služieb SYNŇOMIA
v zriaďovateľskej pôsobnosti Žilinského samosprávneho kraja za rok 2022*

Tabuľka 3 PSS podľa spôsobilosti na právne úkony, stupňa odkázanosti, platenia úhrady

<i>Spôsobilosť na PÚ, stupeň odkázanosti, PSS platiaci úhradu</i>	<i>žena</i>	<i>muž</i>	<i>Spolu</i>
PSS zbavení spôsobilosti na právne úkony	14	29	43
PSS s obmedzenou spôsobilosťou na právne úkony	4	3	7
PSS s generálnou plnou mocou	1	2	3
Stupeň odkázanosti VI.	35	55	90
Stupeň odkázanosti V.	2	4	6
PSS platiaci plnú úhradu	23	30	53
PSS platiaci zníženú úhradu	14	29	43

Graf č. 3 PSS podľa spôsobilosti na PÚ, stupňa odkázanosti, platenia úhrady



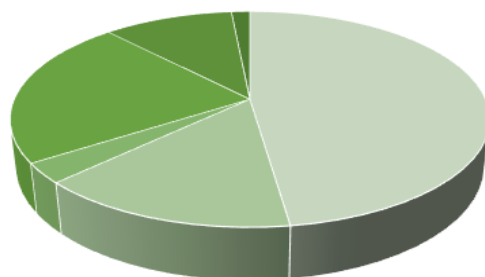
- PSS zbavení spôsobilosti na právne úkony
- PSS s obmedzenou spôsobilosťou na právne úkony
- PSS s generálnou plnou mocou
- Stupeň odkázanosti VI.
- Stupeň odkázanosti V.
- PSS platiaci plnú úhradu
- PSS platiaci zníženú úhradu

*Výročná správa o činnosti a hospodárení Centrum sociálnych služieb SYNŇOMIA
v zriaďovateľskej pôsobnosti Žilinského samosprávneho kraja za rok 2022*

Tabuľka 4 PSS podľa zdravotného postihnutia

<i>Zdravotné postihnutie</i>	<i>žena</i>	<i>muž</i>	<i>spolu</i>
Mentálna retardácia	32	56	88
Duševné poruchy, schizofrénia, poruchy správania, autizmus	10	24	34
Morbus Down	2	5	7
DMO	15	21	36
Imobilita	7	8	15
Zmyslové postihnutie	1	6	7

Graf č. 4 PSS podľa zdravotného postihnutia



- Mentálna retardácia
- Duševné poruchy, schizofrénia, poruchy správania, autizmus
- Morbus Down
- DMO
- Imobilita
- Zmyslové postihnutie

*Výročná správa o činnosti a hospodárení Centrum sociálnych služieb SYNŇOMIA
v zriaďovateľskej pôsobnosti Žilinského samosprávneho kraja za rok 2022*

Tabuľka 5 Poradovník žiadateľov o poskytovanie celoročnej pobytovej formy sociálnej služby k 31.12. 2022

<i>Poradovník žiadateľov o zabezpečenie poskytovania sociálnej služby</i>			
Poradové číslo	Číslo rozhodnutia žiadateľa	Forma sociálnej služby	Dátum podania žiadosti
1.	8757/2010/OSV-003	pobytová celoročná soc. služba – muž	24.11.2015
2.	5755/2010/OSV-003	pobytová celoročná soc. služba – muž	12.04.2016
3.	7142/2010/OSV-003	pobytová celoročná soc. služba – muž	14.09.2016
4.	2789/2011/OSV-003	pobytová celoročná soc. služba – muž	03.11.2016
5.	5573/2016/OSV-003	pobytová celoročná soc. služba – muž	08.12.2016
6.	2826/2011/OSV-003	pobytová celoročná soc. služba – muž	26.01.2017
7.	2546/2011/OSV-003	pobytová celoročná soc. služba – žena	30.05.2017
8.	4937/2017/OSV-003	pobytová celoročná soc. služba - žena	28.09.2017
9.	3981/2017/OSV-003	pobytová celoročná soc. služba - žena	03.10.2017
10.	5028/2010/OSV-003	pobytová celoročná soc. služba - žena	24.10.2017
11.	7526/2010/OSV-003	pobytová celoročná soc. služba - muž	27.02.2018
12.	2312/2011/OSV-003	pobytová celoročná soc. služba - žena	06.03.2018
13.	5716/2010/OSV-003	pobytová celoročná soc. služba - žena	05.06.2018
14.	6659/2010/OSV-003	pobytová celoročná soc. služba – žena	03.10.2018
15.	7128/2010/OSV-003	pobytová celoročná soc. služba – žena	22.10.2018
16.	5700/2010/OSV-003	pobytová celoročná soc. služba -žena	28.11.2018
17.	5273/2011/OSV-003	pobytová celoročná soc. služba – muž	05.12.2018
18.	2790/2014/OSV-003	pobytová celoročná soc. služba - muž	21.10.2019
19.	6472/2011/OSV-003	pobytová celoročná	18.12.2019

*Výročná správa o činnosti a hospodárení Centrum sociálnych služieb SYNŇOMIA
v zriaďovateľskej pôsobnosti Žilinského samosprávneho kraja za rok 2022*

		soc. služba -muž	
20.	8986/2010/OSV-003	pobytová celoročná soc. služba -muž	29.01.2020
21.	2541/2011/OSV-003	pobytová celoročná soc. služba -muž	25.02.2020
22.	4081/2020/OSV-003	pobytová celoročná soc. služba -muž	03.03.2020
23.	8260/2010/OSV-003	pobytová celoročná soc. služba -muž	21.07.2020
24.	3892/2019/OSV-003	pobytová celoročná soc. služba -muž	18.01.2022
25.	6278/2012/OSV-003	pobytová celoročná soc. služba -muž	15.03.2022
26.	8235/2010/OSV-003	pobytová celoročná soc. služba -žena	02.09.2022
27.	6899/2021/OSV-003	pobytová celoročná soc. služba -žena	08.09.2022
28.	2089/2009/OSV-003	pobytová celoročná soc. služba -muž	13.09.2022
29.	2010/037740	pobytová celoročná soc. služba -žena	10.10.2022

Tabuľka 6 Poradovník žiadateľov o poskytovanie týždennej pobytovej formy sociálnej služby k 31.12. 2022

<i>Poradovník žiadateľov o zabezpečenie poskytovania sociálnej služby</i>			
Poradové číslo	Číslo rozhodnutia žiadateľa	Forma sociálnej služby	Dátum podania žiadosti
1.	8260/2010/OSV-003	pobytová týždenná soc. služba – muž	05.05.2014
2.	7138/2010/OSV-003	pobytová týždenná soc. služba – žena	22.02.2016
3.	7126/2010/OSV-003	pobytová týždenná soc. služba – muž	05.09.2016
4.	4614/2016/OSV-003	pobytová týždenná soc. služba – muž	30.09.2016
5.	2546/2011/OSV-003	pobytová týždenná soc. služba – žena	30.05.2017
6.	3981/2017/OSV-003	pobytová týždenná soc. služba – žena	03.10.2017
7.	5573/2016/OSV-003	pobytová týždenná soc. služba – muž	26.10.2017
8.	5028/2010/OSV-003	pobytová týždenná soc. služba – žena	24.04.2018

*Výročná správa o činnosti a hospodárení Centrum sociálnych služieb SYNŇOMIA
v zriaďovateľskej pôsobnosti Žilinského samosprávneho kraja za rok 2022*

9.	5755/2010/OSV-003	pobytová týždenná soc. služba – muž	25.04.2018
10.	5716/2010/OSV-003	pobytová týždenná soc. služba – žena	05.06.2018
11.	6659/2010/OSV-003	pobytová týždenná soc. služba – žena	03.10.2018
12.	7128/2010/OSV-003	pobytová týždenná soc. služba – žena	22.10.2018
13.	5700/2010/OSV-003	pobytová týždenná soc. služba – žena	28.11.2018
14.	3633/2019/OSV-003	pobytová týždenná soc. služba - muž	17.04.2019
15.	8986/2010/OSV-003	pobytová týždenná soc. služba - muž	29.01.2020
16.	4081/2020/OSV-003	pobytová týždenná soc. služba - muž	03.03.2020
17.	3267/2018/OSV-003	pobytová týždenná soc. služba - žena	13.05.2021
18.	4451/2016/OSV-003	pobytová týždenná soc. služba - žena	17.05.2021
19.	5735/2022/OSV-003	pobytová týždenná soc. služba - žena	08.07.2022

*Tabuľka 7 Poradovník žiadateľov o poskytovanie ambulantnej formy
sociálnej služby k 31.12. 2022*

<i>Poradovník žiadateľov o zabezpečenie poskytovania sociálnej služby</i>			
Poradové číslo	Číslo rozhodnutia žiadateľa	Forma sociálnej služby	Dátum podania žiadosti
1.	6322/2018/OSV-003	ambulantná soc. služba -žena	28.11.2018
2.	3409/2019/OSV-003	ambulantná soc. služba - žena	18.02.2019
3.	6230/2019/OSV-003	ambulantná soc. služba - muž	17.12.2019
4.	6806/2022/OSV-003	ambulantná soc. služba - žena	23.8.2022
5.	7106/2022/OSV-003	ambulantná soc. služba - muž	27.09.2022
6.	7192/2022/OSV-003	ambulantná soc. služba - žena	06.10.2022
7.	7331/2022/OSV-003	ambulantná soc. služba - muž	11.11.2022
8.	6661/2010/OSV-003	ambulantná soc. služba - muž	28.11.2022

3. 2 Jedáleň

Od 1.6. 2022 poskytuje Centrum sociálnych služieb SYNNOVIA nový druh podpornej sociálnej služby – jedáleň, s predmetom činnosti stravovanie a formou osobného odberu obeda. Miesto poskytovania tejto sociálnej služby je Sv. Gorazda 2978/3, Žilina.

Cieľovou skupinou je:

- ✓ fyzická osoba s trvalým pobytom v územnom obvode mesta Žilina,
- ✓ fyzická osoba, ktorá nemá zabezpečené podmienky na uspokojovanie základných životných potrieb,
- ✓ fyzická osoba, ktorá má ťažké zdravotné postihnutie alebo nepriaznivý zdravotný stav,
- ✓ fyzická osoba, ktorá dovŕšila dôchodkový vek.

Kapacita prijímateľov podpornej sociálnej služby jedáleň je 24 prijímateľov sociálnej služby.

K 31. 12. 2022 sme poskytovali stravovanie 16 prijímateľom tejto sociálnej služby.

4. Personálne podmienky a organizačná štruktúra poskytovateľa sociálnych služieb

V roku 2022 odborné a prevádzkové činnosti CSS SYNNOVIA zabezpečovalo celkovo 67 zamestnancov.

K 31.12.2022 bola na rodičovskej dovolenke jedna zamestnankyňa. V priebehu roka 2022 bol skončený pracovný pomer celkovo s 16 zamestnancami a to nasledovným spôsobom: 7 zamestnancov ukončilo pracovný pomer dohodou bez uvedenia dôvodu, 3 zamestnanci boli zamestnaní na dobu určitú, v skúšobnej dobe odišli 3 zamestnanci, výpoveďou danou organizáciou v zmysle § 63 ods. 1 písm. d) bod 2 Zákonníka práce odišiel 1 zamestnanec, výpoveďou zo strany zamestnanca odišli 2 zamestnanci.

Do pracovného pomeru v priebehu roka 2022 bolo prijatých 25 zamestnancov. Z toho 17 zamestnancov na pracovný pomer, 4 na dohodu o pracovnej činnosti, 3 na dohodu o vykonaní práce a 1 na dohodu o brigádnickej práci študenta. Voľné pracovné miesta boli obsadzované priebežne v zmysle platných právnych úprav.

*Výročná správa o činnosti a hospodárení Centrum sociálnych služieb SYNŇOMIA
v zriaďovateľskej pôsobnosti Žilinského samosprávneho kraja za rok 2022*

Tabuľka Graf vzdelania zamestnancov



Vnútorne je organizácia rozčlenená podľa odborných činností na 3 úseky (riadené vedúcimi úsekov) a samostatných odborných zamestnancov, ktorí patria spolu s vedúcimi úsekov pod priame riadenie riaditeľa:

- ✓ Úsek priameho poskytovania sociálnych služieb
- ✓ Úsek prevádzky
- ✓ Úsek stravovania

Vedenie zariadenia:

- ✓ riaditeľ (2)

Pod priame vedenie riaditeľky patria:

- ✓ vedúca Úseku priameho poskytovania sociálnych služieb (1)
- ✓ vedúca Úseku prevádzky (1)
- ✓ vedúca Úseku stravovania (1)
- ✓ sociálny pracovník - koordinátor (1)
- ✓ odborný mzdový účtovník - personalista (1)
- ✓ ekonóm - účtovník (1)
- ✓ referent skladového hospodárstva (1)
- ✓ referent projektov (1)

Pod priame vedenie vedúcej Úseku priameho poskytovania sociálnych služieb:

- ✓ sociálny pracovník (1)
- ✓ sestra (4)
- ✓ zdravotnícky asistent (2)
- ✓ inštruktor sociálnej rehabilitácie (16)
- ✓ opatrovateľ (12)
- ✓ masér (1)
- ✓ fyzioterapeut (1)

Pod priame vedenie vedúcej Úseku prevádzky:

- ✓ údržbár (1)
- ✓ upratovačka (3)

**Výročná správa o činnosti a hospodárení Centrum sociálnych služieb SYNNOBIA
v zriaďovateľskej pôsobnosti Žilinského samosprávneho kraja za rok 2022**

Pod priame vedenie vedúcej Úseku stravovania:

- ✓ kuchár (2)
- ✓ pomocný kuchár (3)

Pod priame vedenie sociálneho pracovníka – koordinátora:

- ✓ sociálny pracovník (1)
- ✓ asistent sociálnej práce (1)

4.1 Vzdelávanie zamestnancov

Za účelom zvýšenia profesionality práce a kvality poskytovanej sociálnej služby, zamestnávateľ zabezpečuje supervíziu, rôzne školenia, semináre, kurzy prezenčnou resp. online formou.

Tabuľka 8 Prehľad o absolvovaných vzdelávacích aktivitách za rok 2022

<i>Názov, mesiac školenia, miesto</i>	<i>Počet zúčastnených</i>
„Sociálne služby v slovenskej legislatíve, ich financovanie a aplikácia v praxi“, február, Žilina	3
Školenie zamestnanca na webovú stránku, marec, Žilina	1
„Nové FIN finančné výkazy platné od 1.1. 2022“, marec, Žilina	1
„Obsluha zdvíhacích zariadení“, marec, Žilina	10
„GDPR v samospráve“, marec, Žilina	1
Školenie kurzu prvej pomoci, máj, Žilina	24
„Ako znížiť agresivitu klienta“, máj, Žilina	1
„Nový daňový bonus, ďalšie zmeny“, jún, Žilina	1
„Skúsenosti z pilotného testovania IS a SoS“, jún, Žilina	2
„Ako na sociálne siete vo verejnej správe“, jún, Žilina	1
„Základný kurz bazálnej stimulácie“, august, Žilina	15
„Základné a pokračujúce školenie v IS Magma HCM“, september, Žilina	1
„Školenie DPH a neziskové organizácie“, september, Žilina	1

**Výročná správa o činnosti a hospodárení Centrum sociálnych služieb SYNNOmia
v zriaďovateľskej pôsobnosti Žilinského samosprávneho kraja za rok 2022**

„Inventarizácia majetku, záväzkov a rozdielu majetku a záväzkov pre PO, elektronické spracovanie inventarizácie po novele Zákona o účtovníctve od 1.1. 2022, október, Žilina	1
„Otcovská dovolenka + zmeny v dôchodkoch“, november, Žilina	1
„Účtovná závierka v PO zriadených VÚC k 31. 12. 2022“, november, Žilina	1
„Účtovná závierka a daňové priznanie PO“, december, Žilina	1
„Zabezpečenie kvality v čase krízy“, december, Žilina	3
„Legislatívne zmeny v mzdovej učtárni na rok 2023, ročné zúčtovanie preddavkov na daň za rok 2023“, december, Žilina	1

Suma výdavkov na jednotlivé školenia k 31.12.2022 predstavovala výšku: **5 138,82 €**

CSS SYNNOmia sa zapojilo do systému **duálneho vzdelávania** a následne bolo Republikovou úniou zamestnávateľov vydané „Osvedčenie o spôsobilosti poskytovať praktické vyučovanie v systéme duálneho vzdelávania na pracovisku praktického vyučovania **Centrum sociálnych služieb SYNNOmia, Sv. Gorazda 2978/3, 010 08 Žilina v odbore štúdia: 6317 M obchodná akadémia** na obdobie: od 07.06. 2021 do 07.06.2028 (Príloha č.3)

Najvyšší počet žiakov, ktorým môže byť na pracovisku praktického vyučovania poskytované praktické vyučovanie v jeden vyučovací deň: 1

5. Poskytovanie sociálnych služieb

V zmysle § 38 ods. 2 zákona č. 448/2008 Z. z. o sociálnych službách CSS poskytuje :

- ✓ pomoc pri odkázanosti na pomoc inej fyzickej osoby
- ✓ sociálne poradenstvo
- ✓ sociálnu rehabilitáciu
- ✓ ubytovanie
- ✓ stravovanie
- ✓ upratovanie, pranie, žehlenie a údržbu bielizne a šatstva
- ✓ osobné vybavenie.
- ✓ záujmovú činnosť,
- ✓ úschova cenných vecí.

Sociálna služba sa v zariadení poskytuje formou - ambulatnou
- pobytovou (týždenná, celoročná)

Rozsah poskytovania sociálnej služby je na určitú a neurčitú dobu. K 31.12.2022 sme poskytovali sociálnu službu len na dobu neurčitú.

5.1 Poskytované služby

Odborné činnosti, ktorými sú:

- ✓ základné sociálne poradenstvo,
- ✓ pomoc pri odkázaní fyzickej osoby na pomoc inej fyzickej osoby,
- ✓ pomoc pri uplatňovaní práv a právom chránených záujmov,
- ✓ sociálna rehabilitácia,
- ✓ ošetrovateľská starostlivosť,
- ✓ rozvoj pracovných zručností,

Obslužné činnosti, ktorými sú:

- ✓ ubytovanie,
- ✓ stravovanie – sa poskytuje podľa stanovených stravných jednotiek podľa veku a zdravotného stavu PSS
- ✓ upratovanie, pranie, žehlenie a údržba bielizne a šatstva
- ✓ poskytovanie vecných plnení v spoločných priestoroch

Ďalšie činnosti:

- ✓ prípravu stravy, výdaj stravy a výdaj potravín,
- ✓ úschova cenných vecí,
- ✓ vzdelávanie,
- ✓ záujmovú činnosť (je kultúrna činnosť, spoločenská činnosť, športová činnosť a rekreačná činnosť, ktoré sú zamerané na rozvoj schopností a zručností prijímateľa sociálnej služby).

Kvalifikované odborné činnosti a terapie realizované s prijímateľmi sociálnej služby:

- ✓ Sociálna rehabilitácia - s PSS ju realizujú ako komplexnú činnosť inštruktori sociálnej rehabilitácie.
- ✓ Praktická škola – v roku 2022 sa pokračuje v trojročnom štúdiu v odbore Praktická škola v elokovanom pracovisku Spojenej školy internátnej v Žiline v našom CSS. Odbor navštevujú pobytoví klienti.
- ✓ Snoezelen - multifunkčná metóda realizovaná v príjemnom a upravenom prostredí pomocou svetelných a zvukových prvkov, vôní a hudby, pričom jej cieľom je vyvolanie zmyslových pocitov. Cieľom nie je len uvoľnenie, pohoda a spokojnosť, ale aj stimulácia zmyslového vnímania a podporovanie rozvoja osobnosti, vnímanie, emocionalitu, komunikáciu alebo motoriku. Ďalšími cieľmi môže byť napríklad redukcia stresu a stereotypného správania, zvýšenie motivácie, iniciatívy a zlepšenie vzťahu medzi prijímateľom sociálnej služby a terapeutom. V CSS SYNNOmia sa táto terapia vykonáva v špecializovanej miestnosti ako plne kvalifikovaná terapia a spĺňa štandardy odbornej práce.
- ✓ Fyzioterapia
- ✓ Farmakoterapia
- ✓ Canisterapia
- ✓ Fyzikálna terapia – ide o metódu, ktorá využíva celú škálu fyzikálnych, ale i chemických energií. V CSS SYNNOmia sa aktuálne najčastejšie realizujú tieto oblasti a metódy fyzikálnej terapie: hydroterapia – perličkový kúpeľ (s nasledujúcim

Výročná správa o činnosti a hospodárení Centrum sociálnych služieb SYNNOVIA v zriaďovateľskej pôsobnosti Žilinského samosprávneho kraja za rok 2022

- zábalom a relaxáciou), balneoterapia – parafín, fototerapia – bioptron, mechanoterapia – klasická a reflexná masáž, lymfodrenáž, liečebná telesná výchova.
- ✓ Bazálna stimulácia: koncepcia, ktorá podporuje v najzákladnejšej (bazálnej) rovine ľudské vnímanie a komunikáciu, orientuje sa na všetky oblasti ľudských potrieb. Bazálne stimulujúca starostlivosť sa prispôsobuje veku a stavu prijímateľa sociálnej služby. Základný kurz Bazálnej stimulácie absolvovalo 39 zamestnancov.
 - ✓ Na základe resupervízie zo dňa 24.5.2017 bol udelený CSS SYNNOVIA certifikát „Pracovisko Bazálnej stimulácie“, platný do 9.6.2022 (Príloha č.2).



Aktivity a činnosti realizované v rámci praktickej sociálnej práce a aktivizačných činností pre klientov:

- ✓ Činnosťná terapia
- ✓ Pracovná terapia
- ✓ Gardenterapia
- ✓ Arteterapia
- ✓ Biblioterapia
- ✓ Športové aktivity
- ✓ Terapia hrou
- ✓ Muzikoterapia
- ✓ Tvorivá dielňa
- ✓ Kulinoterapia
- ✓ Realizovanie voľnočasových, záujmových a rekreačných aktivít v prirodzenom sociálnom prostredí: vychádzky, výlety, pobyt v zahraničí, návštevy akcií.

5.2 Vzdelávanie prijímateľov sociálnej služby v CSS SYNNOVIA

V spolupráci so Spojenou školou internátnou v Žiline, CSS SYNNOVIA formou elokovanej triedy vo svojich priestoroch pokračuje druhý rok v trojročnom cykle denného štúdia v odbore 64922 praktická škola pre šiestich pobytových PSS.

Výročná správa o činnosti a hospodárení Centrum sociálnych služieb SYNŇOMIA v zriaďovateľskej pôsobnosti Žilinského samosprávneho kraja za rok 2022

Praktická škola je zameraná na rozvoj jednoduchých praktických činností ako je sebaobsluha, jednoduché práce v domácnosti a v rodinnom prostredí pre žiakov s mentálnym postihnutím, ktorým stupeň postihnutia neumožňuje prípravu v odbornom učilišti alebo v strednej škole.



5.3 Dobrovoľníctvo v CSS SYNŇOMIA

O spojenie s komunitou sa CSS SYNŇOMIA snaží aj realizovaním dobrovoľníckych aktivít. Jednou z takých aktivít je aj spojenie dobrovoľníkov zo Strednej školy dopravnej v Žiline, ktorí sa v roku 2022 zúčastnili na zveľaďovaní a upratovaní záhrady zariadenia, ale pomáhali aj pri rôznych aktivitách s klientmi. Každoročne sa CSS SYNŇOMIA zapája do projektu Naše mesto, kde sa ľudia, ktorí sa venujú dobrovoľníckej činnosti či už pod záštitou firiem alebo osobne, prihlasujú na pomoc rôznym zariadeniam. Zamestnanci CSS SYNŇOMIA sa tiež zúčastňujú dobrovoľníckej činnosti mimo svojho pracovného času. Sprevádzajú klientov pri návšteve bohoslužieb, na koncertoch a na rôznych kultúrnych a športových podujatiach. Zároveň sa spolu s klientami zúčastňujú pobytov v prírode na Slovensku ale i na letných dovolenkách v zahraničí.

V priebehu roka 2022 aktívne pracovalo s klientami pri poskytovaní sociálnej služby 130 dobrovoľníkov a sumárne odpracovali 1 130 hodín.



5.4 Stravovanie

Strava sa pripravuje podľa jedálneho lístka, ktorý navrhuje a zostavuje vedúca. Pri zostavovaní jedálneho lístka sa kladie dôraz na vyváženosť, pestrosť a kalorickú hodnotu podávanej stravy zodpovedajúcu veku a zdravotnému stavu PSS. V priebehu roka sme sa zamerali na používanie zdravých potravín pri príprave jedál.

Vo verejnom obstarávaní sme vysúťažili potraviny ako napr. rôzne druhy syrov, obilnín (kuskus, bulgur, naturálna ryža), čerstvé bylinky, bataty. Z týchto potravín zavádzame nové receptúry do jedálnych lístkov. V CSS SYNNOVIA je poskytovaná strava pre prijímateľov sociálnej služby 5 x denne celodenná racionálna strava a 1 PSS má celiatickú a bezlaktózovú stravu a 1 klientka diabetickú. Kvalitu poskytovania stravy priebežne hodnotí stravovacia komisia zložená zo zamestnancov a PSS. Stravovacia komisia zasadá 1 krát za 2 mesiace. PSS vyjadrujú svoju spokojnosť a prípadné požiadavky týkajúce sa stravy aj na zasadnutiach Rady klientov. Rada klientov je zložená zo zástupcov PSS, ktorí sa stretávajú s vedením CSS SYNNOVIA jedenkrát za dva mesiace. Na stretnutiach spoločne komunikujú o svojich predstavách a požiadavkách týkajúcich sa života v CSS a celkovej kvality poskytovanej sociálnej služby s cieľom nájsť riešenia jednotlivých problémov a dosiahnuť v rámci možností čo najvyššiu spokojnosť PSS.

Okrem každodennej prípravy stravy pre zamestnancov a prijímateľov sociálnej služby, zamestnanci kuchyne sa podieľajú na príprave občerstvenia pri kultúrno – spoločenských akciách CSS SYNNOVIA. Úsek stravovania poskytuje stravu aj externým stravníkom. V roku 2 022 bol celkový počet vydaných obedov: 23 664 ks.

Prijímatelia sociálnej služby platia stravné mesačne, kde túto sumu tvoria prevádzkové náklady a náklady na použité suroviny.

Zamestnávateľ prispieva zamestnancom na stravovanie na každé jedlo do výšky 55% z hodnoty jedla a poskytne zamestnancom príspevok podľa osobitného predpisu zákon č. 152/1994 Z. z. o sociálnom fonde a v znení neskorších predpisov.

Podľa § 152 ods.3 Zákonníka práce o stravovaní zamestnancov máme formou stravných poukážok zabezpečené stravovanie pre zamestnancov na nočnej zmene a zamestnancov, ktorých zdravotný stav si na základe dokladu od odborného lekára vyžaduje špecifický stravovací režim.

*Výročná správa o činnosti a hospodárení Centrum sociálnych služieb SYNŇOMIA
v zriaďovateľskej pôsobnosti Žilinského samosprávneho kraja za rok 2022*

5.5 Upratovanie, pranie, žehlenie a údržba bielizne a šatstva

CSS poskytuje PSS čistú posteľnú bielizeň a prevádzkovú bielizeň (uteráky, osušky). Výmena použitej posteľnej bielizne sa vykonáva 1x za 2 týždne a podľa potreby. Výmena prevádzkovej bielizne sa vykonáva 1x za týždeň a podľa potreby. Použitá osobná bielizeň PSS a prevádzková bielizeň sa perie vo vlastnej práčovni, ktorá sa nachádza v budove CSS na ulici sv. Gorazda 2977/2, pranie posteľnej bielizne je zabezpečené dodávateľskou firmou – Sociálno - ekonomický podnik ŽSK.

Na upratovanie sa používajú roztoky syntetických čistiacich prípravkov v koncentráciách odporúčaných výrobcami, ktoré sa pripravujú podľa návodu - v teplej vode, alebo syntetické čistiace prípravky s dezinfekčným účinkom. Pri upratovaní sa používajú klasické ručné pomôcky, umývacie a čistiace nástroje a stroje. Použité pomôcky na upratovanie sa po skončení práce dezinfikujú a usušia.

Upratovanie vonkajších priestorov (chodníky, altánok, parapetné dosky) sa vykonáva najmenej 1 x za týždeň, miestnosti na osobnú hygienu, WC –1 krát denne a pri každom znečistení. Izby PSS sa upratujú denne.

6. Financovanie sociálnych služieb a úhrady za poskytovanú sociálnu službu

6.1 Rozpočet príjmov a výdavkov v roku 2022

Skutočne dosiahnuté príjmy k 31.12. 2022 boli vo výške 1 409 271,96 €.

Tabuľka 9 Plnenie príjmov k 31.12.2022

<i>Názov rozpočtovej položky</i>	<i>Upravený rozpočet v Eur</i>	<i>Plnenie príjmov v Eur</i>
Prenájom /210/	40	40
Administratívne poplatky a iné poplatky a platby /220/ Z toho: úhrady PSS	176 454 165 864	176 454,88 165 864,14
Iné nedaňové príjmy (z dobropisov) /290	725	725,45
Granty a transfery /300/	1 093 656	1 093 134,80
Finančné prostriedky (z minulých rokov) /453/	138 917	138 916,83
Celkom	1 409 792	1 409 271,96

*Výročná správa o činnosti a hospodárení Centrum sociálnych služieb SYNŇOMIA
v zriaďovateľskej pôsobnosti Žilinského samosprávneho kraja za rok 2022*

Tabuľka 10 Zdroje financovania príjmov

<i>Zdroje financovania k 31.12.2022</i>	
Plnenie príjmov celkom:	1 409 271,96 €
Plnenie príjmov z vlastných zdrojov (KZ 46):	218 072,49 €
Plnenie príjmov z rozpočtu ŽSK (KZ 41):	1 124 861,54 €
Plnenie príjmov zo Štátneho rozpočtu (KZ 111):	35 735,00 €
Plnenie príjmov zo Štátneho rozpočtu r. 2021 (KZ 131L):	26 026,00 €
Plnenie príjmov z Európskeho sociálneho fondu (KZ 3AC1):	155,23 €
Plnenie príjmov z grantov (KZ 71G):	300,00 €
Plnenie príjmov z darov (KZ 71D):	1 639,00 €
Plnenie príjmov z darov (KZ 71D - nevyčerpané z minulých rokov):	1 582,70 €
Plnenie príjmov z transferov od ostatných subjektov verejnej správy (KZ 11H):	900,00 €

71G – granty 71D – dary 111 – zo ŠR 131L – zo ŠR r. 2021 3AC1 – Európsky SF
11H – transfer od ostatných subjektov verejnej správy

Čerpanie bežných výdavkov k 31.12. 2022 bolo vo výške: 1 274 200,09 €

Tabuľka 11 Porovnanie bežných výdavkov za rok 2022

<i>Názov rozpočtovej položky</i>	<i>Upravený rozpočet v Eur</i>	<i>Čerpanie v Eur</i>
Mzdy a platy /610/	826 577	764 554,41
Poistné /620/	297 240	275 020,27
Tovary a služby /630/	279 150	228 255,09
z toho:		
Cestovné náhrady /631/	1 419	1 418,52
Energie, voda, komunikácie /632/	75 710	48 140,50
Materiál /633/	114 903	91 575,76

*Výročná správa o činnosti a hospodárení Centrum sociálnych služieb SYNŇOMIA
v zriaďovateľskej pôsobnosti Žilinského samosprávneho kraja za rok 2022*

Dopravné /634/	3 532	3 530,94
Rutinná a štandardná údržba /635/	24 542	24 540,98
Nájomné za nájom /636/	1 640	1 640,39
Služby /637/	57 404	57 408
Bežné transfery /640/	6 825	6 370,32
Celkom	1 409 792	1 274 200,09

Tabuľka 12 Zdroje financovania bežných výdavkov

<i>Zdroje financovania k 31.12.2022</i>	
Čerpanie finančných prostriedkov celkom:	1 274 200,09 €
Čerpanie zo zdrojov ŽSK (KZ 41):	1 041 857,13 €
Čerpanie z vlastných zdrojov (KZ 46):	167 457,53 €
Čerpanie zo Štátneho rozpočtu (KZ 111):	35 735,00 €
Čerpanie zo Štátneho rozpočtu r. 2021 (KZ 131L):	26 026,00 €
Čerpanie z grantov (KZ 71G):	300,00 €
Čerpanie z darov (KZ 71D):	363,00 €
Čerpanie z darov (KZ 71D - nevyčerpané z minulých rokov):	1 406,20 €
Čerpanie z Európskeho sociálneho fondu (KZ 3AC1):	155,23 €
Čerpanie z transferov od ostatných subjektov verejnej správy (KZ 11H):	900,00 €

71G – granty 71D – dary 111 – zo ŠR 131L – zo ŠR r. 2021
3AC1 – Európsky SF 11H – transfer od ostatných subjektov verejnej správy

Rozpočet kapitálových výdavkov v roku 2022

K 31.12. 2022 neboli čerpané kapitálové výdavky.

*Výročná správa o činnosti a hospodárení Centrum sociálnych služieb SYNNOmia
v zriaďovateľskej pôsobnosti Žilinského samosprávneho kraja za rok 2022*

6.2 Ekonomicky oprávnené náklady a priemerná mesačná úhrada k 31.12. 2022

Vyčíslené na základe Zákona č. 448/2008 o sociálnych službách a o zmene a doplnení zákona č. 455/1991 Zb. o živnostenskom podnikaní (živnostenský zákon) v znení neskorších predpisov, § 72 Úhrada za sociálnu službu, odsek č.5.

Tabuľka 13 Ekonomicky oprávnené náklady priemerné ročné a mesačné na 1 PSS

<i>Domov sociálnych služieb</i>			
<i>Miesto sociálnej služby</i>	<i>Forma sociálnej služby</i>	<i>EON priemerné ročné</i>	<i>EON priemerné mesačné</i>
<i>Sv. Gorazda 2978/3</i>	<i>celoročná pobytová</i>	<i>26 892,08</i>	<i>2 241,01</i>
<i>Sv. Gorazda 2978/3</i>	<i>týždenná pobytová</i>	<i>9 682,13</i>	<i>806,84</i>
<i>Sv. Gorazda 2978/3</i>	<i>ambulantná</i>	<i>7 744,88</i>	<i>645,41</i>
<i>Sv. Gorazda 2977/2</i>	<i>celoročná pobytová</i>	<i>25 099,40</i>	<i>2 091,62</i>
<i>Sv. Gorazda 2977/2</i>	<i>týždenná pobytová</i>	<i>12 549,71</i>	<i>1 045,81</i>
<i>Moyzesova 912/2</i>	<i>ambulantná</i>	<i>5 240,32</i>	<i>436,69</i>

Tabuľka 14 Priemerná mesačná úhrada na 1 PSS

<i>Domov sociálnych služieb</i>		
<i>Miesto sociálnej služby</i>	<i>Forma sociálnej služby</i>	<i>Priemerná mesačná úhrada</i>
<i>Sv. Gorazda 2978/3</i>	<i>celoročná pobytová</i>	<i>342,80</i>
<i>Sv. Gorazda 2978/3</i>	<i>týždenná pobytová</i>	<i>203,09</i>
<i>Sv. Gorazda 2978/3</i>	<i>ambulantná</i>	<i>82,08</i>
<i>Sv. Gorazda 2977/2</i>	<i>celoročná pobytová</i>	<i>320,07</i>
<i>Sv. Gorazda 2977/2</i>	<i>týždenná pobytová</i>	<i>223,14</i>
<i>Moyzesova 912/2</i>	<i>ambulantná</i>	<i>75,49</i>

6.3 Verejné obstarávanie 2022

- ✓ potraviny
- ✓ vybavenie kancelárie: kancelárske kreslá, kancelársky stôl, kontajner, policová skriňa, vstavaná skriňa pre zdravotnú sestru, rohový kancelársky stôl
- ✓ evakuačné podložky na oddelenie P2 (7 ks)
- ✓ výpočtová technika - notebooky, monitor, wifi routre, software Office k PC, tlačiareň
- ✓ biela technika – kombinovaná chladnička, malá chladnička na lieky, práčka SAMSUNG
- ✓ AKU Vráčka
- ✓ Kosačka SP 535 HW 4S
- ✓ Kuchynská linka, maľovanie – jedáleň G2
- ✓ záhradné stoličky, slnečník
- ✓ kuchynská linka s drezom oddelenie A3
- ✓ digitálne fotoaparáty
- ✓ trampolína
- ✓ vybavenie kuchyne – skladový vozík s košíkom
- ✓ matrace, stoličky, stolíky na kŕmenie - oddelenie A3

6.4 Darovacie zmluvy

- ✓ Od 1.1. do 31.12.2022 prijalo CSS SYNNOVIA finančné dary na základe darovacích zmlúv: - **1 639,- €** (Darovacie zmluvy bez uvedeného účelu a s účelovým určením):
 - "Skvalitnenie sociálnej služby poskytovanej PSS v zariadení"
 - „Zlepšenie kvality života pobytovým PSS“
 - „Nákup liekoviek, pogumovaných plachiet, vlhčených utierok, čistiacich pien, pomôcok na osobnú hygienu a masážnych pomôcok pre PSS“
- ✓ Zariadenie v priebehu roka 2022 prijalo vecné dary vo výške: **1 791,46 €** (3 ks osobné PC s monitormi a príslušenstvom, 1 ks koberec, 3 ks elektronické hudobné podložky, 2 ks mobilné telefóny, 1 ks chladnička, 2 ks drevené postele z masívu, 1 ks elektronická polohovacia posteľ, 1 ks policová skriňa s komodou).

Podporovateľom CSS SYNNOVIA je *Občianske združenie „Darujme si slnko“*. Cieľom združenia je pomoc a poradenstvo rodinám so zdravotne ťažko postihnutými osobami, vyvíjanie aktivít a podpora spoločensko-kultúrnych, rekreačných a športových podujatí. Snahou združenia je zviditeľnenie týchto ľudí, ich života a integrácia do spoločnosti.



Výročná správa o činnosti a hospodárení Centrum sociálnych služieb SYNNOVIA v zriaďovateľskej pôsobnosti Žilinského samosprávneho kraja za rok 2022

V priebehu roka 2022 občianske združenie finančne podporilo:

- ✓ uhradenie celoročných TV poplatkov Skylink pre pobytočných PSS,
- ✓ nákup interaktívnej knihy s perom pre PSS,
- ✓ skupinová vstupenka do kina pre PSS,
- ✓ nákup surovín na pečenie vianočných a novoročných zákuskov pre PSS v celoročnej pobytovej forme,
- ✓ zabezpečenie občerstvenia pre dobrovoľníkov,
- ✓ zábrana na bezpečnostné schodisko v CSS,
- ✓ „Jumping v CSS pre PSS,
- ✓ odznaky s logom CSS, suroviny na tortu pri príležitosti predstavenia nového loga CSS SYNNOVIA,
- ✓ akcia „Mikuláš v CSS“- zakúpenie Mikulášov,
- ✓ nákup vianočného materiálu a vianočného stromčeka.

6.5 Granty

- ✓ Na základe Zmluvy o poskytnutí grantu č. NM22_123 „Naša záhrada“ bol Centru sociálnych služieb SYNNOVIA poskytnutý grant vo výške: **300,- €**.

6.6 Dotácie

- ✓ Zmluva o poskytnutí dotácie č. 591/2022 „Nákup slnečníka a záhradných stoličiek“ bola Centru sociálnych služieb SYNNOVIA poskytnutá dotácia vo výške: **400,- €**,
- ✓ Zmluva o poskytnutí dotácie č. 798/2022 „Edukačné pomôcky pre PSS“ vo výške: **500,- €**, na základe tejto dotácie CSS SYNNOVIA zakúpilo na jednotlivé oddelenia elektronické knihy,
- ✓ na základe Žiadosti o poskytnutie dotácie podľa § 3b písm. a) NV SR č. 143/2022 Z.z. – „dotácia na energie“ bola poskytnutá dotácia z MPSVaR prostredníctvom ŽSK na „čiastočnú úhradu zvýšených prevádzkových nákladov na energie súvisiacich s poskytovaním sociálnej služby v zariadení sociálnych služieb“ vo výške: **11 905,- €** (z toho nevyčerpané finančné prostriedky vo výške: **520,- €** boli vrátené na bankový účet Žilinského samosprávneho kraja),
- ✓ na základe Žiadosti o poskytnutie dotácie podľa § 3j NV SR č. 131/2022 Z.z. v znení NV SR č. 374/2022 Z.z. „dotácia v rámci inflačnej pomoci – november 2022“ bola poskytnutá dotácia z MPSVaR prostredníctvom ŽSK na „čiastočnú úhradu zvýšených prevádzkových nákladov v dôsledku rastu miery inflácie“ vo výške: **23 350,- €** (finančné prostriedky boli vyčerpané),
- ✓ Štátny inštitút odborného vzdelávania na základe poverenia MŠVVaŠ SR poskytol finančný príspevok vo výške: **1 000,- €** za účelom podpory duálneho vzdelávania podľa ustanovenia §21a zákona č. 61/2015 Z.z. o odbornom vzdelávaní a príprave a o zmene a doplnení niektorých zákonov,
- ✓ Na základe Podaktivity 1.6 – Podpora transformačných tímov Implementačná agentúra MPSVaR SR poskytla finančné prostriedky vo výške: **155,23 €** na pracovnú cestu zamestnancov CSS SYNNOVIA – Domov bez zámku, Námest' nad Oslavou.

6.7 Havarijné stavy

V júni 2022 po silných búrkach došlo k vyplaveniu splaškov zo sprchového kúta v budove Sv. Gorazda 2977/2. Tieto splašky zaplavili dve miestnosti - novovybudovanú izolačnú miestnosť spolu so sociálnym zariadením a dielňu, ktorá denne slúži prijímateľom sociálnych služieb v rámci terapií. Znečistená voda poškodila maľovky, podlahy, nábytok a ďalšie vybavenie. Privolaná havarijná služba čistila kanalizáciu, odsávala prebytočnú vodu z kanalizačných potrubí budovy Sv. Gorazda 2977/2. Bolo potrebné vypratanie a čistenie priestorov, maľovanie, výmena poškodenej podlahy, následne sme si prenajali ionizátory určené na dezinfekčné a dezodoračné ošetrenie stien, podláh a vzduchu.



V júli 2022 bolo zistené prasknuté potrubie na studenú vodu, ktoré vedie do budovy Sv. Gorazda 2978/3. Vzniknutú situáciu sme museli operatívne riešiť, nakoľko v budove sa nachádzali prijímatelia sociálnych služieb, ktorým poskytujeme pobytovú aj ambulatnú službu. Výdavky, ktoré nám vznikli prasknutou prípojkou studenej vody, nám na základe žiadosti refinancoval Žilinský samosprávny kraj v sume **3 566,10 €**.



6.8 Deinštitucionalizácia

Pre každého človeka je prirodzené prežiť svoj život v prostredí domova a svojich blízkych ľudí a možnosť žiť svoj život podľa svojich predstáv a rozhodovať o ňom. Dôležitou a neoddeliteľnou súčasťou deinštitucionalizácie je poskytovanie adekvátnej podpory zo strany spoločnosti.

Na základe žiadosti CSS SYNNOmia o zapojenie sa do národného projektu Deinštitucionalizácia zariadení sociálnych služieb – podpora transformačných tímov zo dňa 09.08.2021, ktorá bola zaradená medzi úspešných žiadateľov, bola podpísaná Zmluva o spolupráci za účelom realizácie národného projektu: **„Deinštitucionalizácia zariadení sociálnych služieb – Podpora transformačných tímov“**. Tento projekt sa realizuje vďaka podpore z Európskeho sociálneho fondu a Európskeho fondu regionálneho rozvoja v rámci Operačného programu Ľudské zdroje. Cieľom je vybudovať nové, moderné, dispozične prakticky riešené sociálne služby pre PSS, podpora ich sebestačnosti, zamestnateľnosti, aktivizácie PSS s dôrazom na ich individuálne potreby. V roku 2022 prebiehalo vzdelávanie, konzultácie a analytické činnosti za účelom nastavenia procesu deinštitucionalizácie v CSS SYNNOmia.

V dňoch 7. – 9.6.2022 zamestnanci CSS SYNNOmia (sociálna pracovníčka, sociálny pracovník- koordinátor, vedúca úseku prevádzky a vedúca úseku priameho poskytovania sociálnych služieb) navštívili Stredisko odborného vzdelávania a rehabilitácie (Berufliches Bildungs und Rehabilitationszentrum) v rakúskom Linzi, kde sa oboznámili so systémom práce agentúry v jej vzdelávacom stredisku a v komplexe chránených dielní. Následne v termíne: 25.-27.9. 2022 absolvovali študijnú pracovnú stáž v zariadení v Domove bez zámku, Náměšť nad Oslavou (riadiateľka, sestra, sociálna pracovníčka, asistent sociálnej práce, vedúca úseku prevádzky a vedúca úseku priameho poskytovania sociálnych služieb).



7. Plnenie cieľov, priorít a inovácie v poskytovaní sociálnych služieb za rok 2022

CSS SYNNOmia v zmysle svojich cieľov a priorít zabezpečuje začlenenie PSS do spoločenského života a prirodzeného sociálneho prostredia. Trvalo sa orientuje na vytváranie pozitívneho a motivujúceho prostredia, aktivizujúceho k posilneniu sebestačnosti a ľudskej dôstojnosti, zabraňuje sociálnemu vylúčeniu svojich klientov zo spoločnosti.

7.1 Strategické ciele pre obdobie rokov 2022 – 2025

- ✓ Organizačná premena Domova sociálnych služieb SYNNOmia na Centrum sociálnych služieb SYNNOmia vytvorením aspoň jednej novej, vhodne zvolenej sociálnej služby komunitného charakteru.
Hodnotenie: V roku 2022 Dodatkom č. 6 k Zriaďovacej listine zariadenia sociálnych služieb Domov sociálnych služieb SYNNOmia od 01. 06. 2022 nastala zmena názvu organizácie na Centrum sociálnych služieb SYNNOmia a **pribudol nový druh podpornej sociálnej služby – jedáleň, s predmetom činnosti stravovanie.**
- ✓ Zabezpečenie možnosti bezbariérového pohybu ťažko mobilných a imobilných PSS medzi pobytoвыми oddeleniami v budove na ulici sv. Gorazda 2: osadenie vertikálnej externej výťahovej plošiny
Hodnotenie: V roku 2022 bola žiadosť o zvislú schodiskovú plošinu na presun a pohyb medzi dvoma podlažiami MPSVaR zamietnutá.
- ✓ Zavedenie internetu na všetky oddelenia, kde sa pracuje s PSS v budovách na ulici sv. Gorazda 2 a sv. Gorazda 3: zavedenie stabilného internetu najmä pre všetkých pobytoových klientov.
Hodnotenie: v roku 2022 bola táto úloha splnená.
- ✓ Zavedenie elektronizácie zaznamenávania vykonaných činností a úkonov s PSS
Hodnotenie: V priebehu roku 2022 boli zaevidované osobné údaje všetkých PSS do informačného systému CARESEE. V oblasti individuálneho plánovania prijímateľov sociálnych služieb a s tým úzko súvisiacim programom sociálnej rehabilitácie v informačnom systéme CARESEE, prebehli v decembri 2022 prípravné kroky k zavedeniu jednotného systému práce kľúčových pracovníkov. Bol vypracovaný proces zaškolenia kľúčových pracovníkov, následne boli vykonané prvé pilotné posúdenia prijímateľov sociálnych služieb podľa prof. Moniky Krohwinkel. Na ich základe bol vygenerovaný prvý skúšobný individuálny plán v IS CARESEE a na jeho základe bol vypracovaný skúšobný program sociálnej rehabilitácie. Týmto krokom bola zavŕšená prípravná fáza, ktorá bola nevyhnutnou podmienkou k zavádzaniu tvorby individuálnych plánov a programov sociálnej rehabilitácie prijímateľov sociálnych služieb v IS CARESEE do praxe. V oblasti OŠE a OPA výkonov prebehli prvotné zaškolenia zamestnancov.
- ✓ Zefektívnenie energetických nákladov na prevádzku budov a ekologizácia prevádzky organizácie: energetickú úspornosť dosiahneme primárne inštalovaním technických funkčných prvkov do interiérov.

Výročná správa o činnosti a hospodárení Centrum sociálnych služieb SYNNOVIA v zriaďovateľskej pôsobnosti Žilinského samosprávneho kraja za rok 2022

Hodnotenie: v procese

- ✓ Zvýšiť odbornosť zamestnancov:
 - prostredníctvom vzdelávania investovať do ľudských zdrojov a tým získať zvýšenie odbornej úrovne zamestnancov zariadenia,
 - zavedenie interného systému vzdelávania (interné semináre),
 - zriadenie odbornej knižnice pre zamestnancov CSS.

Hodnotenie: zamestnanci absolvovali vzdelávanie v roku 2022 (viď tabuľka č.8 Prehľad o absolvovaných vzdelávacích aktivitách za rok 2022).

V priebehu roka 2022 sme realizovali:

Budova Sv. Gorazda 2978/3:

Interiérové vybavenie:

- ✓ nákup nábytku- kancelárske stoličky, stoličky, stôl, skrine,
- ✓ matrace, stolíky na kĺmenie,
- ✓ digitálne fotoaparáty pre všetky oddelenia,
- ✓ nákup obedárov pre externých stravníkov



Zrealizované práce, činnosti:

- ✓ oprava výtahu pre imobilných,
- ✓ elektroinštalačné práce,
- ✓ dodávka a montáž, servis žalúzií,
- ✓ presklenie miestnosti plastovou stenou, plastové dvere
- ✓ kalibrácia teplomerov a vlhkomerov
- ✓ oprava oplatenia pri vstupe do budovy
- ✓ v roku 2022 pre začali prenajímať priestory multifunkčnej miestnosti za účelom výchovno – vzdelávacej činnosti v praktickej škole Spojenej škole internátnej v Žiline.

Budova Sv. Gorazda 2977/2:

Interiérové vybavenie:

- ✓ kuchynská linka s drezom, mikrovlnná rúra do jedálne,
- ✓ policový, skladový vozík s brzdou a košom,
- ✓ slnečník,
- ✓ vstavaná skriňa, policové regále, kancelárska stolička,
- ✓ vybavenie kuchyne: ručný šľahač, chladnička

Zrealizované práce:

- ✓ oprava plynovej stoličky, umývačky riadu, konvektomatu a elektrickej rúry,
- ✓ maľovanie a výmena lúčok v jedálni,
- ✓ oprava zdvíhacích zariadení,
- ✓ oprava schodiska,
- ✓ oprava práčky Primus,
- ✓ prečistenie kanalizácie, havarijný zásah: čistenie kanalizácie, stúpačiek, lokalizácia potrubia, analýza kanalizačného systému,
- ✓ pokládka podlahy po vytopení, pokládka kobercových štvorcov a olep steny v izolačnej miestnosti,
- ✓ prenájom ionizátorov na dezodoračné a dezinfekčné ošetrenie vzduchu po vytopení
- ✓ nákup kosačky, vrtačky

Budova Moyzesova 912/27:

Exteriérové vybavenie:

- ✓ záhradné stoličky

Zrealizované práce:

- ✓ vypracovanie architektonickej štúdie na stavbu: „Vybudovanie ambulantných a komunitných sociálnych služieb v CSS SYNNOmia“

Ostatné výdavky:

- ✓ nákup výpočtovej techniky: nových tabletov, PC s monitormi, tlačiarne, štítkovača, reproduktorov, web kamier,
- ✓ keramická hlina, materiál do činnostnej terapie,
- ✓ nákup kosačky, vrtačky,
- ✓ trampolína, masážne loptičky pre PSS,
- ✓ modernizácia web stránky „www.synnomiadss.sk“
- ✓ analýza internej dokumentácie – revízia Príručky implementácie podmienok kvality
- ✓ systémový audit v zmysle normy STN ISO 9001:2016

Ochrana životného prostredia - triedenie odpadu a kompostovanie

V rámci ochrany životného prostredia a podporovania pozitívneho vzťahu k životnému prostrediu a k prírode aj v roku 2022 pokračujeme v používaní recyklovaného kancelárskeho papiera, v triedení odpadu a kompostovaní bioodpadu. Na každom oddelení sú nádoby na triedenie odpadu podľa materiálu a nádoby na bioodpad s informáciami, čo do bioodpadu vhodného do kompostéra patrí a čo nie. Bioodpad dávame do záhradného kompostéra a vermikompostéra, s kalifornskými dážďovkami, ktorých produktom je bio hnojivo, ktoré používame na hnojenie okrasných rastlín v záhrade CSS.



*Výročná správa o činnosti a hospodárení Centrum sociálnych služieb SYNNOVIA
v zriaďovateľskej pôsobnosti Žilinského samosprávneho kraja za rok 2022*

*Prehľad vybraných záujmových, voľnočasových, kultúrnych, športových
a rekreačno-rekondičných aktivít realizovaných s prijímateľmi sociálnej služby v
CSS SYNNOVIA v r. 2022*

Aktivity v CSS

Zhotovovanie výrobkov v činnostno-terapeutických dielňach, Canisterapia, Praktická škola, Muzikoterapia, Športové hry, Oslavy a pripomenutia si osobných a kalendárnych sviatkov (narodeniny, meniny, Nový rok, Veľká noc, Medzinárodný deň detí, Mikuláš, sviatok sv. Lucie, štedrý večer ...), Pečenie koláčov a tréningy prípravy jedla a starostlivosti o svoju domácnosť, Folklor v našej záhrade, Maxi šachy na našom športovisku, Vystúpenia Dr. Klauna, Záhradné práce a úpravy pozemku, Jumping v záhrade, Vzdelávanie vo finančnej gramotnosti, Cvičenie v rámci fyzioterapie, Voľby do VÚC, Hudobné gitarové vystúpenie Tri esá, Aktívna účasť na výstavách Žilinského samosprávneho kraja, Krabičky plné lásky...



*Výročná správa o činnosti a hospodárení Centrum sociálnych služieb SYNŇOMIA
v zriaďovateľskej pôsobnosti Žilinského samosprávneho kraja za rok 2022*

Príprava na výstavu
Veľká noc v zariadeniach sociálnych služieb
Marec 2022



Upratovanie
záhrady
Marec 2022



*Výročná správa o činnosti a hospodárení Centrum sociálnych služieb SYNŇOMIA
v zriaďovateľskej pôsobnosti Žilinského samosprávneho kraja za rok 2022*



*Výročná správa o činnosti a hospodárení Centrum sociálnych služieb SYNŇOMIA
v zriaďovateľskej pôsobnosti Žilinského samosprávneho kraja za rok 2022*



Výročná správa o činnosti a hospodárení Centrum sociálnych služieb SYNNOVIA v zriaďovateľskej pôsobnosti Žilinského samosprávneho kraja za rok 2022

Aktivity mimo CSS

Kondičné vychádzky na území mesta Žilina (parky, lesoparky, vodné diela), Pobyt v Kolibe Papradno, Návšteva SOŠ dopravná, Exkurzia tunel Višňové, Výlet na chatu v Lodne, Tréningy orientácie v meste Žilina, V rámci programu Spájame sa s komunitou návštevy knižníc, výstav, kaviarní, kultúrnych podujatí, obchodných centier, Výlet na chatu v Štiavniku, Návšteva mesta Košice, Výlet na Budatínsky zámok, Výlet do Aquaparku Rajecké Teplice, Pravidelné návštevy klientov v domácom prostredí, Výlet do Včelína, Športové hry Parádny deň, Rekreačný pobyt v Chorvátsku, Ozdobovanie stromčeka v Telekome vianočnými ozdobami z vlastnej dielne.

Návšteva kaviarne v meste
Marec 2022



Exkurzia tunel Višňové 17. 05.
2022



Divadelné predstavenie Don Quijote



Výlet do Včelína 25. 05.
2022



*Výročná správa o činnosti a hospodárení Centrum sociálnych služieb SYNŇOMIA
v zriaďovateľskej pôsobnosti Žilinského samosprávneho kraja za rok 2022*



*Výročná správa o činnosti a hospodárení Centrum sociálnych služieb SYNŇOMIA
v zriaďovateľskej pôsobnosti Žilinského samosprávneho kraja za rok 2022*



*Výročná správa o činnosti a hospodárení Centrum sociálnych služieb SYNNOBIA
v zriaďovateľskej pôsobnosti Žilinského samosprávneho kraja za rok 2022*

8. Plnenie cieľov, priorít a Plán financovania sociálnych služieb na rok 2023

CSS SYNNOBIA bude pri financovaní sociálnych služieb vychádzať z vlastných finančných zdrojov a zo schváleného rozpočtu Žilinského samosprávneho kraja na rok 2023, ktoré schválilo zastupiteľstvo ŽSK dňa 30.01.2023 Uznesením č. 5/3.

Tabuľka 16 Záväzné ukazovatele a limity rozpočtu podľa zdroja rozpočtovej klasifikácie platnej na rok 2023

<i>Príjmy celkom/46/</i>	158 000 €
v tom: príjmy z podnikania a z vlastníctva majetku /210/	0 €
administratívne poplatky a iné poplatky a platby /220/	158 000 €

Poznámka: Výška finančného príspevku je určená pri plánovaných vlastných príjmoch za poskytnutú sociálnu službu vo výške 158 000,- €.

<i>Výdavky celkom</i>	1 039 318 €
v tom: Bežné výdavky /41/	1 039 318 €
Kategória: 641 001 Príspevkovej organizácii	1 039 318 €
v tom: Osobné výdavky (mzdy, odvody)	1 002 318 €
Prevádzkové výdavky (tovary a služby)	37 000 €

Výdavky celkom	1 039 318 €
Kapitálové výdavky /41/	0 €
Kategória: 721 001 Príspevkovej organizácii	0 €

<i>Program</i>	<i>Podprogram</i>	<i>Názov</i>	<i>Rozpis schváleného rozpočtu</i>
8		Sociálne služby	1 039 318
	8.1	Sociálne služby pre seniorov a zdravotne znevýhodnených	1 039 318

Poznámka: v roku 2022 došlo k zmene programovej štruktúry.

*Výročná správa o činnosti a hospodárení Centrum sociálnych služieb SYNNOBIA
v zriaďovateľskej pôsobnosti Žilinského samosprávneho kraja za rok 2022*

Finančné prostriedky v roku 2023 nám budú poukazované mesačne na bežné výdavky. V zmysle zákona č. 583/2004 Z. z. o rozpočtových pravidlách územnej samosprávy a o zmene a doplnení niektorých zákonov, rozpočtové prostriedky je možné použiť len na účely, na ktoré boli v rozpočte ŽSK schválené, pri čerpaní prostriedkov budeme zachovávať hospodárnosť, efektívnosť a účinnosť ich použitia.

Okrem získaných finančných prostriedkov z rozpočtu prideleného Žilinským samosprávnym krajom, sa budeme snažiť získať financie v rámci:

- ✓ finančných darov a príspevkov od fyzických osôb
- ✓ projektov, dotácií, grantov od podnikateľských subjektov, inštitúcií, benefičných akcií
- ✓ štátneho rozpočtu – žiadostí o poskytnutie dotácie na podporu rozvoja sociálnych služieb v zmysle zákona č. 544/2010 o dotáciách v pôsobnosti MPSVaR SR.

9. Kontakty na poskytovateľa sociálnych služieb

Tabuľka 17 Kontakty na poskytovateľa sociálnych služieb

Telefónne kontakty		Mailové kontakty
Riaditeľka CSS SYNNOmia	+421 905 200 577	synnomia.riaditel@vuczilina.sk
Úsek riaditeľa	+421 41 565 17 45 +421 947 913 984	synnomia.ekonom@vuczilina.sk synnomia.pam@vuczilina.sk synnomia.rsh@vuczilina.sk
Úsek priameho poskytovania sociálnej služby – vedúca úseku	+421 949 008 224	synnomia.uppss@vuczilina.sk
Úsek priameho poskytovania sociálnej služby: sestra so špecializáciou sociálny pracovník Pracovisko Sv. Gorazda 2978/3: ambulantné oddelenie A1 ambulantné oddelenie A2 ambulantné oddelenie A3 pobytové oddelenie P3 Pracovisko Sv. Gorazda 2977/2: pobytové oddelenie P1 pobytové oddelenie P2 Pracovisko Moyzesova 912/27: ambulantné oddelenie A4	+421 947 924 769 +421 949 008 222 +421 949 008 219 +421 949 008 223 +421 949 008 221 +421 949 008 220 +421 905 200 578 +421 905 847 334	synnomia.sestra@vuczilina.sk synnomia.sp2@vuczilina.sk
Sociálny pracovník - koordinátor	+421 918 344 067	synnomia.spk@vuczilina.sk
Sociálne pracovníčky	+421 905 847 335	synnomia.sp1@vuczilina.sk synnomia.sp@vuczilina.sk
Úsek stravovania	+421 905 668 226	synnomia.us@vuczilina.sk
Úsek prevádzky	+421 947 913 984	synnomia.up@vuczilina.sk

***Výročná správa o činnosti a hospodárení Centrum sociálnych služieb SYNNOmia
v zriaďovateľskej pôsobnosti Žilinského samosprávneho kraja za rok 2022***

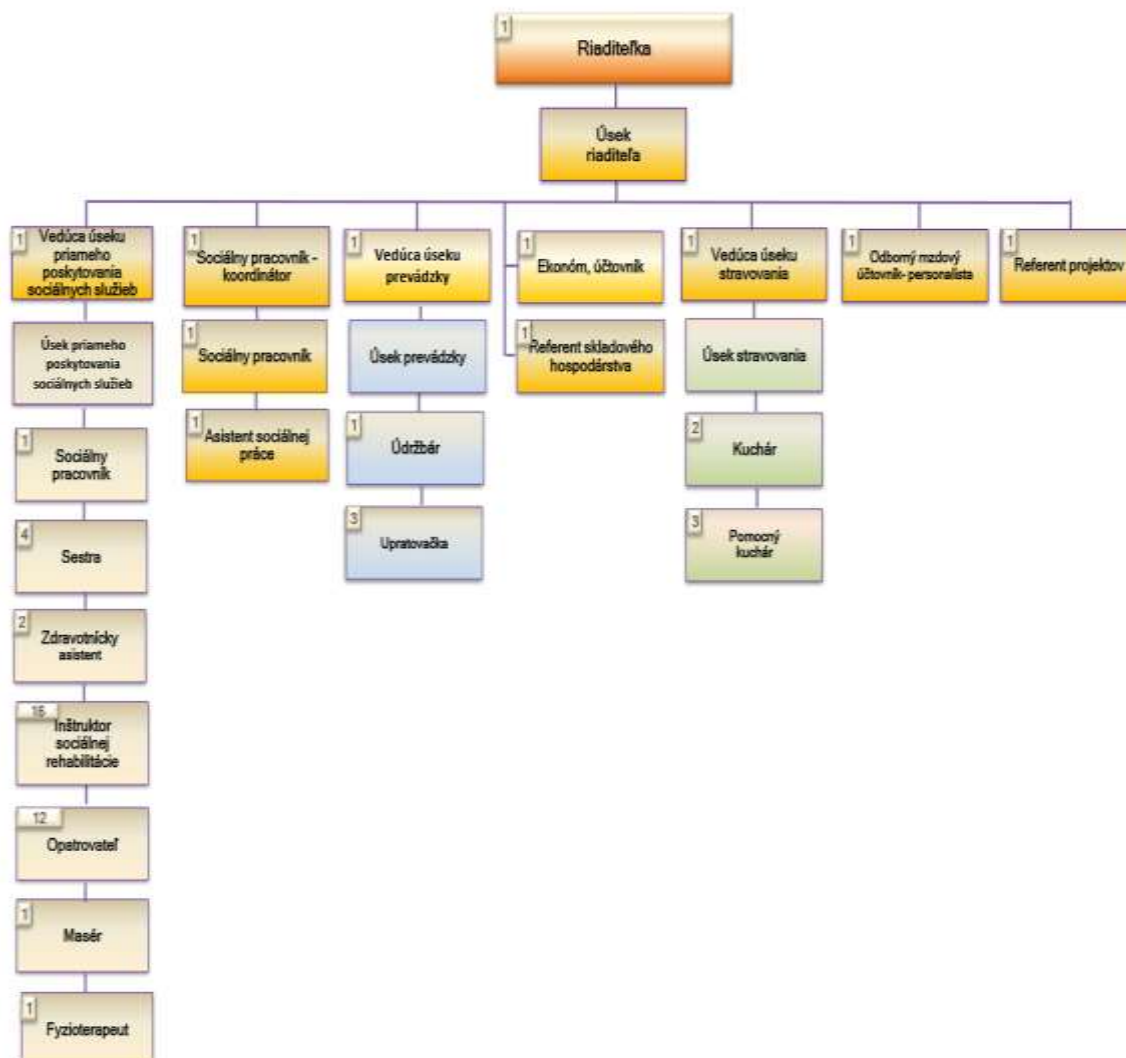
<i>Ostatné kontakty</i>	
<i>Web</i>	https://www.css-synnomia.sk/
<i>Facebook</i>	<i>Synnomia Css</i>

Spracovatelia výročnej správy za r. 2022: Andrea Pláňavská, asistent sociálnej práce
Bc. Miroslava Mičundová, ekonómka

Schvaľovateľ výročnej správy za r. 2022: Ing. Aneta Vavříková, riaditeľka CSS SYNNOmia

*Výročná správa o činnosti a hospodárení Centrum sociálnych služieb SYNŇOMIA
v zriaďovateľskej pôsobnosti Žilinského samosprávneho kraja za rok 2022*

Príloha č. 1 Organizačná štruktúra CSS SYNŇOMIA od 01.10. 2022





INSTITUT Bazální stimulance® s. r. o.
J. Opletala 680, 738 02 Frýdek-Místek
IČ: 25889966, DIČ: CZ25889966
Zapsán v obchodním rejstříku Krajského soudu Ostrava,
oddíl C., vložka 24700
vzdělávací instituce akreditovaná:
Ministerstvem zdravotnictví České republiky
Ministerstvem práce a sociálních věcí České republiky
Ministerstvem školství, mládeže a tělovýchovy České republiky
Ministerstvem zdravotnictví Slovenské republiky



uděluje certifikát

PRACOVISŤE BAZÁLNÍ STIMULACE

č. 19/IBS/2017

DOMOV SOCIÁLNÝCH SLUŽIEB SYNNÓmia

Sv. Gorazda 2978/3, 010 08 Žilina
na základě resupervize ze dne 24. 5. 2017

Základní kurzy proběhly ve dnech: 15. - 16. 1. 2011, 9. - 10. 6. 2012, 5. - 7. 6. 2015
Nástavbový kurz proběhl ve dnech: 8. - 9. 9. 2015
Supervize proběhla dne: 25. 6. 2014

Platnost certifikátu do 9. 6. 2022.



Basale Stimulation®
INSTITUT Bazální stimulance s.r.o.
Opletala 680
738 02 Frýdek-Místek
IČ: 25889966 DIČ: CZ 25889966
GOS
in der Pflege

PhDr. Karolína Friedlová
Praxisbegleiter Basale Stimulation® in der Pflege, certifikovaný lektor a supervizor
Vydal INSTITUT Bazální stimulance® ve Frýdku-Místku dne: 9. 6. 2017

WWW.BAZALNI-STIMULACE.CZ

SEWA

UDEĽUJE

ZELENÝ CERTIFIKÁT


PRE

Centrum sociálnych služieb SYNNOmia

za zabezpečenie ekologickej recyklácie a spracovania elektroodpadu a/alebo prenosných batérií a akumulátorov v roku 2022, prostredníctvom organizácie zodpovednosti výrobcov SEWA, a.s., čím bola splnená povinnosť podľa platnej legislatívy v Slovenskej republike.

22. február 2023

Dátum vystavenia



SEWA, a.s.



www.sewa.sk



Číslo osvedčenia: 2080/SDV/RUZ/2021
Bratislava 07.06.2021

Podľa § 13 zákona č. 61/2015 Z. z. o odbornom vzdelávaní a príprave a o zmene a doplnení
niektorých zákonov

vydávam

OSVEDČENIE

o spôsobilosti

Zamestnávateľa: Domov sociálnych služieb SYNNOmia
so sídlom: Sv. Gorazda 2978/3, 010 08 Žilina
IČO: 00 647 691

poskytovať praktické vyučovanie v systéme duálneho vzdelávania na pracovisku praktického
vyučovania **Domov sociálnych služieb SYNNOmia, Sv. Gorazda 2978/3, 010 08 Žilina**. Najvyšší
počet žiakov, ktorým môže byť na pracovisku praktického vyučovania poskytované praktické
vyučovanie v jeden vyučovaci deň praktického vyučovania v študijnom odbore alebo učebnom
odbore, na ktorý sa spôsobilosť zamestnávateľa vzťahuje:

Odbor štúdia
6317 M obchodná akadémia

Najvyšší počet žiakov
1

Osvedčenie je neprenosné a je platné na dobu sedem rokov od 07.06.2021 do 07.06.2028.

Republiková únia zamestnávateľov
Ehrstedenová 18, Digitál Park III
851 01 Bratislava
IČO: 308 541 05

Ing. Mário Lelovský
Republiková únia zamestnávateľov

**Výročná správa o činnosti a hospodárení Centrum sociálnych služieb SYNŇOMIA
v zriaďovateľskej pôsobnosti Žilinského samosprávneho kraja za rok 2022**

Príloha č.5 Výkaz ziskov a strát k 31. 12. 2022

Príloha č. 2 k opatreniu č. MF/25756/2007-31

Výkaz ziskov a strát Úč ROPO SFOV 2 - 01

VÝKAZ ZISKOV A STRÁT

k 31.12.2022

(v eurách zaokrúhlene na dve desatinné miesta)

Účtovná zvierka

riadna

mimoriadna

Za obdobie

Od: Mesiac Rok Do: Mesiac Rok
 Od: 0 1 2 0 2 2 Do: 1 2 2 0 2 2

IČO:

0 0 6 4 7 6 9 1

Názov účtovnej jednotky

C e n t r u m s o c i á l n y c h s l u ž i e b S Y N Ň O M I A

Sídlo účtovnej jednotky

Ulica a číslo

S v . G o r a z d a 2 9 7 8 / 3

PSČ

0 1 0 0 8

Názov obce

Ž i l i n a

Telefónne číslo

Faxové číslo

E-mailová adresa

s y n n o m i a @ v u c z i l i n a . s k

Zostavená dňa:	<input type="text"/> <input type="text"/> <input type="text"/> <input type="text"/>
Podpisový záznam štatutárneho orgánu alebo člena štatutárneho orgánu účtovnej jednotky:	

*Výročná správa o činnosti a hospodárení Centrum sociálnych služieb SYNŇOMIA
v zriaďovateľskej pôsobnosti Žilinského samosprávneho kraja za rok 2022*

Číslo účtu alebo skupiny	náklady	Číslo riadku	2022			2021
			Hlavná činnosť	Podnikateľská činnosť	Spolu:	
A	b	c	1	2	3	4
50	Spotrebované nákupy (r.002 až r.005)	001	145 604,02	0,00	145 604,02	143 522,13
501	Spotreba materiálu	002	100 298,06	0,00	100 298,06	97 885,45
502	Spotreba energie	003	45 305,96	0,00	45 305,96	45 836,68
503	Spotreba ostatných neskladovateľných dodávok	004	0,00	0,00	0,00	0,00
504,507	Predaný tovar, Predaná nehnuteľnosť	005	0,00	0,00	0,00	0,00
51	Služby (r.007 až r.010)	006	56 264,24	0,00	56 264,24	42 671,22
511	Opravy a udržiavanie	007	22 155,08	0,00	22 155,08	15 846,83
512	Cestovné	008	1 418,52	0,00	1 418,52	576,81
513	Náklady na reprezentáciu	009	145,46	0,00	145,46	29,46
518	Ostatné služby	010	32 545,18	0,00	32 545,18	26 418,32
52	Osobné náklady (r.012 až r.016)	011	1 087 438,26	0,00	1 087 438,26	1 055 919,43
521	Mzdové náklady	012	765 841,18	0,00	765 841,18	741 978,68
524	Zákonné sociálne poistenie	013	262 212,34	0,00	262 212,34	254 466,79
525	Ostatné sociálne poistenie	014	10 396,40	0,00	10 396,40	9 347,72
527	Zákonné sociálne náklady	015	48 988,34	0,00	48 988,34	50 126,24
528	Ostatné sociálne náklady	016	0,00	0,00	0,00	0,00
53	Dane a poplatky (r.018 až r.020)	017	2 582,63	0,00	2 582,63	2 756,22
531	Daň z motorových vozidiel	018	0,00	0,00	0,00	0,00
532	Daň z nehnuteľnosti	019	307,16	0,00	307,16	307,16
538	Ostatné dane a poplatky	020	2 275,47	0,00	2 275,47	2 449,06
54	Ostatné náklady na prevádzkovú činnosť (r.022 až r.028)	021	137,59	0,00	137,59	0,00
541	Zostatková cena predaného dlhodobého nehmotného majetku a dlhodobého hmotného majetku	022	0,00	0,00	0,00	0,00
542	Predaný materiál	023	0,00	0,00	0,00	0,00
544	Zmluvné pokuty, penále a úroky z omeškania	024	0,00	0,00	0,00	0,00
545	Ostatné pokuty, penále a úroky z omeškania	025	40,50	0,00	40,50	0,00
546	Odpis pohľadávky	026	97,09	0,00	97,09	0,00
548	Ostatné náklady na prevádzkovú činnosť	027	0,00	0,00	0,00	0,00
549	Manká a škody	028	0,00	0,00	0,00	0,00
55	Odpisy, rezervy a opravné položky z prevádzkovej činnosti a finančnej činnosti a zúčtovanie časového rozlíšenia (r.030+r.031+r.036+r.039)	029	19 088,82	0,00	19 088,82	24 247,05
551	Odpisy dlhodobého nehmotného a hmotného majetku	030	19 057,57	0,00	19 057,57	24 062,10
	Rezervy a opravné položky z prevádzkovej činnosti (r.032 až r.035)	031	31,25	0,00	31,25	184,95
552	Tvorba zákonných rezerv z prevádzkovej činnosti	032	0,00	0,00	0,00	0,00
553	Tvorba ostatných rezerv z prevádzkovej činnosti	033	0,00	0,00	0,00	0,00
557	Tvorba zákonných opravných položiek z prevádzkovej činnosti	034	0,00	0,00	0,00	0,00
558	Tvorba ostatných opravných položiek z prevádzkovej činnosti	035	31,25	0,00	31,25	184,95

2

*Výročná správa o činnosti a hospodárení Centrum sociálnych služieb SYNŇOMIA
v zriaďovateľskej pôsobnosti Žilinského samosprávneho kraja za rok 2022*

Číslo účtu alebo skupiny	náklady	Číslo riadku	2022			2021
			Hlavná činnosť	Podnikateľská činnosť	Spolu:	
A	b	c	1	2	3	4
	Rezervy a opravné položky z finančnej činnosti (r.037+r.038)	036	0,00	0,00	0,00	0,00
554	Tvorba rezerv z finančnej činnosti	037	0,00	0,00	0,00	0,00
559	Tvorba opravných položiek z finančnej činnosti	038	0,00	0,00	0,00	0,00
555	Zúčtovanie komplexných nákladov budúcich období	039	0,00	0,00	0,00	0,00
56	Finančné náklady (r.041 až r.048)	040	1 927,35	0,00	1 927,35	1 700,45
561	Predané cenné papiere a podiely	041	0,00	0,00	0,00	0,00
562	Úroky	042	0,00	0,00	0,00	0,00
563	Kurzové straty	043	0,00	0,00	0,00	0,00
564	Náklady na preocenenie cenných papierov	044	0,00	0,00	0,00	0,00
566	Náklady na krátkodobý finančný majetok	045	0,00	0,00	0,00	0,00
567	Náklady na derivátové operácie	046	0,00	0,00	0,00	0,00
568	Ostatné finančné náklady	047	1 927,35	0,00	1 927,35	1 700,45
569	Manká a škody na finančnom majetku	048	0,00	0,00	0,00	0,00
57	Mimoriadne náklady (r.050 až r.053)	049	0,00	0,00	0,00	0,00
572	Škody	050	0,00	0,00	0,00	0,00
574	Tvorba rezerv	051	0,00	0,00	0,00	0,00
578	Ostatné mimoriadne náklady	052	0,00	0,00	0,00	0,00
579	Tvorba opravných položiek	053	0,00	0,00	0,00	0,00
58	Náklady na transfery a náklady z odvodu príjmov (r.055 až r.063)	054	0,00	0,00	0,00	0,00
581	Náklady na transfery zo štátneho rozpočtu do štátnych rozpočtových organizácií a príspevkových organizácií	055	0,00	0,00	0,00	0,00
582	Náklady na transfery zo štátneho rozpočtu ostatným subjektom verejnej správy	056	0,00	0,00	0,00	0,00
583	Náklady na transfery zo štátneho rozpočtu subjektom mimo verejnej správy	057	0,00	0,00	0,00	0,00
584	Náklady na transfery z rozpočtu obce alebo z rozpočtu vyššieho územného celku do rozpočtových organizácií a príspevkových organizácií zriadených obcou alebo vyšším územným celkom	058	0,00	0,00	0,00	0,00
585	Náklady na transfery z rozpočtu obce alebo vyššieho územného celku ostatným subjektom verejnej správy	059	0,00	0,00	0,00	0,00
586	Náklady na transfery z rozpočtu obce alebo vyššieho územného celku subjektom mimo verejnej správy	060	0,00	0,00	0,00	0,00
587	Náklady na ostatné transfery	061	0,00	0,00	0,00	0,00
588	Náklady z odvodu príjmov	062	0,00	0,00	0,00	0,00
589	Náklady z budúceho odvodu príjmov	063	0,00	0,00	0,00	0,00
	Účtové skupiny 50-58 celkom súčet (r.001+r.006+r.011+r.017+r.021+r.029+r.040+r.049+r.054)	064	1 313 042,91	0,00	1 313 042,91	1 270 816,50
	Kontrolné číslo súčet (r.001 až r.064)	994	3 939 159,98	0,00	3 939 159,98	3 812 634,45

3

*Výročná správa o činnosti a hospodárení Centrum sociálnych služieb SYNŇOMIA
v zriaďovateľskej pôsobnosti Žilinského samosprávneho kraja za rok 2022*

Číslo účtu alebo skupiny	Výnosy, daň z príjmov a výsledok hospodárenia	Číslo riadku	2022			2021
			Hlavná činnosť	Podnikateľská činnosť	Spolu:	
A	b	c	1	2	3	4
60	Tržby za vlastné výkony a tovar (r.066 až r.068)	065	173 803,75	0,00	173 803,75	156 304,90
601	Tržby za vlastné výrobky	066	0,00	0,00	0,00	0,00
602	Tržby z predaja služieb	067	173 803,75	0,00	173 803,75	156 304,90
604,607	Tržby za predaný tovar, Výnosy z nehnuteľnosti na predaj	068	0,00	0,00	0,00	0,00
61	Zmena stavu vnútroorganizačných zásob (r.070 až r.073)	069	0,00	0,00	0,00	0,00
611	Zmena stavu nedokončenej výroby	070	0,00	0,00	0,00	0,00
612	Zmena stavu polotovarov	071	0,00	0,00	0,00	0,00
613	Zmena stavu výrobkov	072	0,00	0,00	0,00	0,00
614	Zmena stavu zvierat	073	0,00	0,00	0,00	0,00
62	Aktivácia (r.075 až r.078)	074	8 597,90	0,00	8 597,90	8 883,32
621	Aktivácia materiálu a tovaru	075	0,00	0,00	0,00	0,00
622	Aktivácia vnútroorganizačných služieb	076	8 597,90	0,00	8 597,90	8 883,32
623	Aktivácia dlhodobého nehmotného majetku	077	0,00	0,00	0,00	0,00
624	Aktivácia dlhodobého hmotného majetku	078	0,00	0,00	0,00	0,00
63	Daňové a colné výnosy a výnosy z poplatkov (r.080 až r.082)	079	0,00	0,00	0,00	0,00
631	Daňové a colné výnosy štátu	080	0,00	0,00	0,00	0,00
632	Daňové výnosy samosprávy	081	0,00	0,00	0,00	0,00
633	Výnosy z poplatkov	082	0,00	0,00	0,00	0,00
64	Ostatné výnosy z prevádzkovej činnosti (r.084 až r.089)	083	960,66	0,00	960,66	7 763,69
641	Tržby z predaja DNM a DHM	084	0,00	0,00	0,00	0,00
642	Tržby z predaja materiálu	085	0,00	0,00	0,00	0,00
644	Zmluvné pokuty, penále a úroky z omeškania	086	0,00	0,00	0,00	0,00
645	Ostatné pokuty, penále a úroky z omeškania	087	0,00	0,00	0,00	0,00
646	Výnosy z odpísaných pohľadávok	088	0,00	0,00	0,00	0,00
648	Ostatné výnosy z prevádzkovej činnosti	089	960,66	0,00	960,66	7 763,69
65	Zúčtov.rezerv a opr.pol. z PČ a FČ (r.091+r.096+r.099)	090	287,09	0,00	287,09	270,00
	Zúčtov.rezerv a opr.pol. z prev.činnosti (r.092 až r.095)	091	287,09	0,00	287,09	270,00
652	Zúčtovanie zákonných rezerv z prevádzkovej činnosti	092	0,00	0,00	0,00	0,00
653	Zúčtovanie ostatných rezerv z prevádzkovej činnosti	093	0,00	0,00	0,00	0,00
657	Zúčtovanie zákonných OP z prevádzkovej činnosti	094	0,00	0,00	0,00	0,00
658	Zúčtovanie ostatných OP z prevádzkovej činnosti	095	287,09	0,00	287,09	270,00
	Zúčtov.rezerv a opr.pol. z finan.činnosti (r.097 až r.098)	096	0,00	0,00	0,00	0,00

4

*Výročná správa o činnosti a hospodárení Centrum sociálnych služieb SYNŇOMIA
v zriaďovateľskej pôsobnosti Žilinského samosprávneho kraja za rok 2022*

Číslo účtu alebo skupiny	Výnosy, daň z príjmov a výsledok hospodárenia	Číslo riadku	2022			2021
			Hlavná činnosť	Podnikateľská činnosť	Spolu:	
A	b	c	1	2	3	4
654	Zúčtovanie rezerv z finančnej činnosti	097	0,00	0,00	0,00	0,00
659	Zúčtovanie OP z finančnej činnosti	098	0,00	0,00	0,00	0,00
655	Zúčtovanie komplex.nákladov budúcich období	099	0,00	0,00	0,00	0,00
66	Finančné výnosy (r.101 až r.108)	100	1,14	0,00	1,14	0,86
661	Tržby z predaja CP a podielov	101	0,00	0,00	0,00	0,00
662	Úroky	102	0,00	0,00	0,00	0,00
663	Kurzové zisky	103	0,00	0,00	0,00	0,00
664	Výnosy z precenenia CP	104	0,00	0,00	0,00	0,00
665	Výnosy z dlhodobého finančného majetku	105	0,00	0,00	0,00	0,00
666	Výnosy z krátkodobého finančného majetku	106	0,00	0,00	0,00	0,00
667	Výnosy z derivátových operácií	107	0,00	0,00	0,00	0,00
668	Ostatné finančné výnosy	108	1,14	0,00	1,14	0,88
67	Mimoriadne výnosy (r.110 až r.113)	109	0,00	0,00	0,00	0,00
672	Náhrady škôd	110	0,00	0,00	0,00	0,00
674	Zúčtovanie rezerv	111	0,00	0,00	0,00	0,00
678	Ostatné mimoriadne výnosy	112	0,00	0,00	0,00	0,00
679	Zúčtovanie opravných položiek	113	0,00	0,00	0,00	0,00
68	Výnosy z transferov a rozpočtových príjmov v štátnych rozpočtových organizáciách a príspevkových organizáciách (r.115 až r.123)	114	0,00	0,00	0,00	0,00
681	Výnosy z bežných transferov zo štátneho rozpočtu	115	0,00	0,00	0,00	0,00
682	Výnosy z kapitálových transferov zo štátneho rozpočtu	116	0,00	0,00	0,00	0,00
683	Výnosy z bežných transferov od ostatných subjektov verejnej správy	117	0,00	0,00	0,00	0,00
684	Výnosy z kapitálových transferov od ostatných subjektov verejnej správy	118	0,00	0,00	0,00	0,00
685	Výnosy z bežných transferov od Európskej únie	119	0,00	0,00	0,00	0,00
686	Výnosy z kapitálových transferov od Európskej únie	120	0,00	0,00	0,00	0,00
687	Výnosy z bežných transferov od ostatných subjektov mimo verejnej správy	121	0,00	0,00	0,00	0,00
688	Výnosy z kapitálových transferov od ostatných subjektov mimo verejnej správy	122	0,00	0,00	0,00	0,00
689	Výnosy z odvodu rozpočtových príjmov	123	0,00	0,00	0,00	0,00
69	Výnosy z transferov a rozpočtových príjmov v obciach, vyšších územných celkoch a rozpočtových org. a príspevkových org. zriadených obcou alebo vyšším územným celkom (r.125 až r.133)	124	1 136 845,19	0,00	1 136 845,19	1 128 053,28
691	Výnosy z bežných transferov z rozpočtu obce alebo z rozpočtu vyššieho územného celku v rozpočtových organizáciách a príspevkových organizáciách zriadených obcou alebo vyšším územným celkom	125	1 054 405,57	0,00	1 054 405,57	1 010 517,58

5

Výročná správa o činnosti a hospodárení Centrum sociálnych služieb SYNŇOMIA v zriaďovateľskej pôsobnosti Žilinského samosprávneho kraja za rok 2022

Príloha č.6 Ročný prehľad o stave a pohybe majetku k 31.12. 2022

Tabuľka č. 1

k čl. III. A ods. 1 a 2 - Neobeťný majetok

Položka majetku	Číslo riadku	Obstarávacia cena				Oprávky					
		2021	Prírastky	Úbytky	Presuny	2022	2021	Prírastky	Úbytky	Presuny	2022
a	b	1	2	3	4	5	6	7	8	9	10
Aktivované náklady na vývoj	01										
Softvér	02										
Oceniteľné práva	03										
Drobný dlhodobý nehmotný majetok	04										
Ostatný dlhodobý nehmotný majetok	05										
Obstaranie dlhodobého nehmotného majetku	06										
Poskytnuté preddávky na dlhodobý nehmotný majetok	07										
Dlhodobý nehmotný majetok spolu (súčet r. 01 až 07)	08	0,00	0,00	0,00	0,00	0,00	0,00	0,00	0,00	0,00	0,00
Pozemky	09	168 035,31	0,00	0,00	0,00	168 035,31	0,00	0,00	0,00	0,00	0,00
Umelecké diela a zbierky	10										
Predmety z drahých kovov	11										
Stavby	12	1 268 365,79	0,00	0,00	0,00	1 268 365,79	138 407,79	16 417,56	0,00	0,00	154 825,35
Samostatné hnuťelné veci a súbory hnuťelných vecí	13	117 520,31	0,00	0,00	0,00	117 520,31	109 395,37	2 640,01	0,00	0,00	112 035,38
Dopravné prostriedky	14	54 218,59	0,00	0,00	0,00	54 218,59	54 218,59	0,00	0,00	0,00	54 218,59
Pešovatelské celky trvalých porastov	15										
Základné stádo a ľahné zvieratá	16										
Drobný dlhodobý hmotný majetok	17										
Ostatný dlhodobý hmotný majetok	18										
Obstaranie dlhodobého hmotného majetku	19	2 150,00	0,00	0,00	0,00	2 150,00	0,00	0,00	0,00	0,00	0,00
Poskytnuté preddávky na dlhodobý hmotný majetok	20										
Dlhodobý hmotný majetok spolu (súčet r. 09 až 20)	21	1 610 290,00	0,00	0,00	0,00	1 610 290,00	302 021,75	19 057,57	0,00	0,00	321 079,32
Podielové cenné papiere a podiely v dcérskej účtovnej jednotke	22										
Podielové cenné papiere a podiely v spoločnosti s podstatným vplyvom	23										
Realizovateľné cenné papiere a podiely	24										
Dlhové cenné papiere držané do splatnosti	25										
Pôžičky účtovnej jednotke v konsolidovanom celku	26										
Ostatné pôžičky	27										
Ostatný dlhodobý finančný majetok	28										
Obstaranie dlhodobého finančného majetku	29										
Dlhodobý finančný majetok spolu (súčet r. 22 až 29)	30	0,00	0,00	0,00	0,00	0,00	0,00	0,00	0,00	0,00	0,00
Neobeťný majetok spolu (r. 08 + r. 21 + r. 30)	31	1 610 290,00	0,00	0,00	0,00	1 610 290,00	302 021,75	19 057,57	0,00	0,00	321 079,32

Výročná správa o činnosti a hospodárení Centrum sociálnych služieb SYNNOmia v zriaďovateľskej pôsobnosti Žilinského samosprávneho kraja za rok 2022

Tabuľka č. 1, pokračovanie

K čl. III. A ods. 1 a 2 - Neobežný majetok, pokračovanie

Položka majetku	Číslo riadku	Opravné položky					Zostatková hodnota	
		2021	Prírastky	Úbytky	Presuny	2022	2021	2022
a	b	11	12	13	14	15	16	17
Aktivované náklady na vývoj	01							
Softvér	02							
Ocenené práva	03							
Drobný dlhodobý nehmotný majetok	04							
Ostatný dlhodobý nehmotný majetok	05							
Obstaranie dlhodobého nehmotného majetku	06							
Poskytnuté preddavky na dlhodobý nehmotný majetok	07							
Dlhodobý nehmotný majetok spolu (súčet r. 01 až 07)	08	0,00	0,00	0,00	0,00	0,00	0,00	0,00
Pozemky	09	0,00	0,00	0,00	0,00	0,00	168 035,31	168 035,31
Umelecké diela a zbierky	10							
Predmety z drahých kovov	11							
Stavby	12	0,00	0,00	0,00	0,00	0,00	1 129 958,00	1 113 540,44
Samostatné hnuťelné veci a súbory hnuťelných vecí	13	0,00	0,00	0,00	0,00	0,00	8 124,94	5 484,93
Dopravné prostriedky	14	0,00	0,00	0,00	0,00	0,00	0,00	0,00
Pestovateľské celky trvalých porastov	15							
Základné stádo a ťažné zvieratá	16							
Drobný dlhodobý hmotný majetok	17							
Ostatný dlhodobý hmotný majetok	18							
Obstaranie dlhodobého hmotného majetku	19	0,00	0,00	0,00	0,00	0,00	2 150,00	2 150,00
Poskytnuté preddavky na dlhodobý hmotný majetok	20							
Dlhodobý hmotný majetok spolu (súčet r. 09 až 20)	21	0,00	0,00	0,00	0,00	0,00	1 308 268,25	1 289 210,68
Podielové cenné papiere a podiely v dcérskej účtovnej jednotke	22							
Podielové cenné papiere a podiely v spoločnosti s podstatným vplyvom	23							
Realizovateľné cenné papiere a podiely	24							
Dlhové cenné papiere držané do splatnosti	25							
Pôžičky účtovnej jednotke v konsolidovanom celku	26							
Ostatné pôžičky	27							
Ostatný dlhodobý finančný majetok	28							
Obstaranie dlhodobého finančného majetku	29							
Dlhodobý finančný majetok spolu (súčet r. 22 až 29)	30	0,00	0,00	0,00	0,00	0,00	0,00	0,00
Neobežný majetok spolu (r. 08 + r. 21 + r. 30)	31	0,00	0,00	0,00	0,00	0,00	1 308 268,25	1 289 210,68